

**MEMORIA 2016-2017**

***COMPLEJO HOSPITALARIO DE TOLEDO***

**INDICE**

- 1. PRESENTACIÓN**
- 2. ZONA DE INFLUENCIA**
  - 2.1. Organización territorial
  - 2.2. Estructura de población relacionada
- 3. COMPOSICIÓN**
  - 3.1. Centros del CHT: Ubicación y Contacto
  - 3.2. Organigrama
- 4. RECURSOS**
  - 4.1. Plantilla Orgánica
  - 4.2. Recursos Estructurales
- 5. CARTERA DE SERVICIOS**
- 6. ACTIVIDAD ASISTENCIAL**
  - 6.1. Hospitalización
  - 6.2. Actividad Obstétrica
  - 6.3. Urgencias
  - 6.4. Hospital de día
  - 6.5. Diálisis
  - 6.6. Actividad quirúrgica
  - 6.7. Donación y transplantes
  - 6.8. Consultas
  - 6.9. Técnicas utilizadas
- 7. GESTIÓN ECONÓMICA**
- 8. INFORMACIÓN Y ATENCIÓN AL PACIENTE**
- 9. CALIDAD Y SEGURIDAD DEL PACIENTE**
  - 9.1. Comisiones Clínicas
  - 9.2. Certificaciones
  - 9.3. Notificaciones SiNASP
- 10. DOCENCIA Y FORMACION**
  - 10.1. Docencia
  - 10.2. Formación Continuada
- 11. INVESTIGACIÓN**
  - 11.1. Proyectos de Investigación
  - 11.2. Publicaciones científicas
- 12. NOTAS DE PRENSA**

## **1. PRESENTACIÓN**

Es un honor escribir estas palabras de presentación de la Memoria del CHT correspondiente a los ejercicios 2016 y 2017, y lo es por partida doble.

Por una parte, se retoma una práctica que debería ser norma, y que se interrumpió hace ya demasiados años. La última disponible se remonta a 2012. Por otra, es un ejercicio de transparencia en el que se rinden cuentas tanto a la Sociedad, como a nuestros profesionales de todo lo que se hace a lo largo de un año en el Complejo Hospitalario Universitario de Toledo. Sirve además como punto de reflexión acerca de los logros obtenidos, así como de los retos pendientes. Además es un elemento de referencia para futuros ejercicios.

Estos dos ejercicios han sido complejos por ser períodos de transición a un mejor futuro en el nuevo hospital y por otra parte, de proseguir la recuperación tanto de actividad, como de plantillas como de resultados asistenciales, que quedaron mermadas en tiempos pasados pero no remotos.

En las páginas que siguen quedan reflejadas estructuras, plantillas, presupuestos, y por supuesto actividad en los diversos ámbitos, que ponen de manifiesto el esfuerzo que entre todos hacemos día a día en atender lo mejor posible a más de 430.000 habitantes del Área Sanitaria de Toledo. A estos se suman los casos de especial complejidad remitidos desde otras áreas a las especialidades y técnicas de referencia. Nos sentimos orgullosos de lo hecho, y a la vez esperanzados por lo que queda por hacer, con especial hincapié en la mejor resolución de las listas de espera y en obtener una mayor satisfacción del usuario y del trabajador.

Además de los datos que se reflejan en las siguientes páginas, hay que destacar dos hechos diferenciales que dejarán impronta en el Centro ya para siempre. Uno de ellos es la consideración de carácter universitario del Complejo Hospitalario de Toledo, con la llegada de los primeros estudiantes de Medicina de Pregrado (por cierto de manera altamente satisfactoria). Otro punto a destacar son todos los trabajos hechos de planificación de cara al nuevo hospital. Han supuesto ambos hechos un importante esfuerzo, pero que sin duda va a ser clave para un mejor futuro del Complejo Hospitalario y de la Sanidad.

Finalmente, hay que agradecer a todos nuestros compañeros su compromiso y trabajo para poder obtener, y en el futuro mejorar, los resultados que siguen, así como aquellos otros que no pueden plasmarse en tablas. Es el caso de la humanidad y empatía con la que procuramos tratar a nuestros pacientes y sus familias. En estas líneas y con esos propósitos vamos a seguir trabajando para alcanzar un futuro marcado por los máximos niveles de excelencia técnica y humana.

Juan Antonio Blas Quílez  
Director Gerente

## 2. ZONA DE INFLUENCIA

### 2.1. Organización territorial

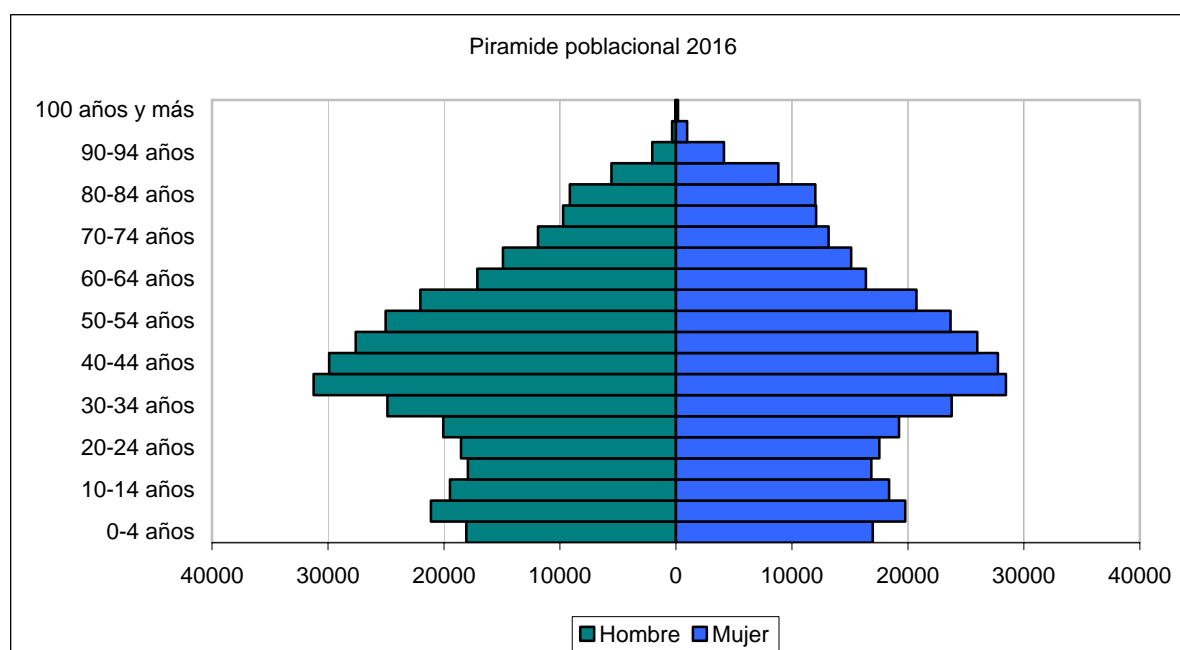
Código Zona Básica de Salud	Denominación	Número de TSI (A fecha: 01/01/2016)	Número de TSI (A fecha: 01/01/2017)
110701	AÑOVER DE TAJO	11.736	11.710
110702	BARGAS	24.856	25.135
110703	BENQUERENCIA	26.446	26.815
110704	CAMARENA	9.858	9.985
110705	CONSUEGRA	13.352	13.192
110706	CORRAL DE ALMAGUER	8.238	8.159
110707	ESCALONA	6.895	6.821
110708	ESQUIVIAS	12.030	12.175
110709	FUENSALIDA	15.876	15.978
110710	ILLESCAS	48.599	49.562
110711	LOS YEBENES	6.116	6.096
110713	MENASALBAS	10.220	10.101
110714	MORA	12.713	12.701
110715	NOBLEJAS	7.843	7.793
110716	OCAÑA	13.786	13.965
110717	PALOMAREJOS	21.261	21.343
110718	POLAN	14.253	14.322
110719	PUEBLA MONTALBAN	12.839	12.739
110721	SANTA BARBARA	12.527	12.673
110722	STA. CRUZ ZARZA	4.230	4.213
110723	SILLERIA	9.459	9.551
110724	SONSECA	17.309	17.249
110725	TEMBLEQUE	4.735	4.656
110726	TORRIJOS	22.544	22.560
110727	VALMOJADO	11.808	11.680
110730	VILLALUENGA SAGRA	17.221	17.195
110731	YEPES	10.325	10.300
110732	NAVAHERMOSA	4.423	4.359
110733	BUENAVISTA	21.005	21.128
110734	SESEÑA	14.672	15.091
<b>TOTAL</b>		<b>427.175</b>	<b>429.247</b>

TSI: Tarjeta Sanitaria Individual

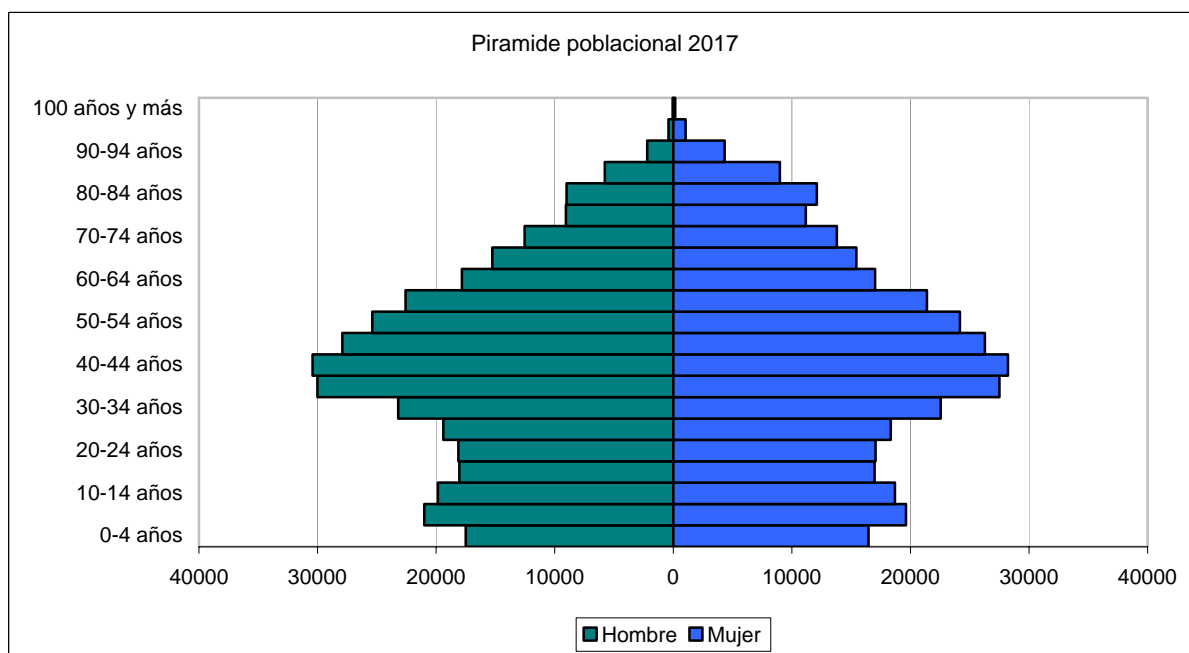
## 2.2. Estructura de población relacionada

Provincia de Toledo

GRUPOS DE EDAD	2016					
	VALOR ABSOLUTO			PORCENTAJE		
	Hombre	Mujer	Total	Hombre	Mujer	Total
0-4 años	18.074	16.969	35.043	2,62%	2,46%	5,09%
5-9 años	21.126	19.777	40.903	3,07%	2,87%	5,94%
10-14 años	19.487	18.382	37.869	2,83%	2,67%	5,50%
15-19 años	17.932	16.851	34.783	2,60%	2,45%	5,05%
20-24 años	18.530	17.541	36.071	2,69%	2,55%	5,24%
25-29 años	20.062	19.236	39.298	2,91%	2,79%	5,71%
30-34 años	24.871	23.769	48.640	3,61%	3,45%	7,06%
35-39 años	31.234	28.449	59.683	4,54%	4,13%	8,67%
40-44 años	29.898	27.758	57.656	4,34%	4,03%	8,37%
45-49 años	27.607	25.985	53.592	4,01%	3,77%	7,78%
50-54 años	25.029	23.682	48.711	3,63%	3,44%	7,07%
55-59 años	22.031	20.742	42.773	3,20%	3,01%	6,21%
60-64 años	17.122	16.378	33.500	2,49%	2,38%	4,86%
65-69 años	14.915	15.107	30.022	2,17%	2,19%	4,36%
70-74 años	11.900	13.169	25.069	1,73%	1,91%	3,64%
75-79 años	9.722	12.083	21.805	1,41%	1,75%	3,17%
80-84 años	9.150	12.018	21.168	1,33%	1,75%	3,07%
85-89 años	5.565	8.824	14.389	0,81%	1,28%	2,09%
90-94 años	2.038	4.134	6.172	0,30%	0,60%	0,90%
95-99 años	328	971	1.299	0,05%	0,14%	0,19%
100 años y más	51	175	226	0,01%	0,03%	0,03%
<b>TOTAL</b>	<b>346.672</b>	<b>342.000</b>	<b>688.672</b>	<b>50,34%</b>	<b>49,66%</b>	<b>100,00%</b>



GRUPOS DE EDAD	2017					
	VALOR ABSOLUTO			PORCENTAJE		
	Hombre	Mujer	Total	Hombre	Mujer	Total
0-4 años	17.504	16.463	33.967	2,55%	2,40%	4,95%
5-9 años	20.992	19.625	40.617	3,06%	2,86%	5,91%
10-14 años	19.851	18.686	38.537	2,89%	2,72%	5,61%
15-19 años	18.039	16.983	35.022	2,63%	2,47%	5,10%
20-24 años	18.122	17.053	35.175	2,64%	2,48%	5,12%
25-29 años	19.398	18.339	37.737	2,82%	2,67%	5,49%
30-34 años	23.200	22.546	45.746	3,38%	3,28%	6,66%
35-39 años	30.019	27.505	57.524	4,37%	4,00%	8,38%
40-44 años	30.424	28.218	58.642	4,43%	4,11%	8,54%
45-49 años	27.903	26.271	54.174	4,06%	3,82%	7,89%
50-54 años	25.388	24.171	49.559	3,70%	3,52%	7,22%
55-59 años	22.579	21.386	43.965	3,29%	3,11%	6,40%
60-64 años	17.827	17.011	34.838	2,60%	2,48%	5,07%
65-69 años	15.261	15.437	30.698	2,22%	2,25%	4,47%
70-74 años	12.533	13.798	26.331	1,82%	2,01%	3,83%
75-79 años	9.051	11.179	20.230	1,32%	1,63%	2,95%
80-84 años	9.007	12.112	21.119	1,31%	1,76%	3,07%
85-89 años	5.776	8.984	14.760	0,84%	1,31%	2,15%
90-94 años	2.205	4.338	6.543	0,32%	0,63%	0,95%
95-99 años	401	1.042	1.443	0,06%	0,15%	0,21%
100 años y más	48	166	214	0,01%	0,02%	0,03%
<b>TOTAL</b>	<b>345.528</b>	<b>341.313</b>	<b>686.841</b>	<b>50,31%</b>	<b>49,69%</b>	<b>100,00%</b>



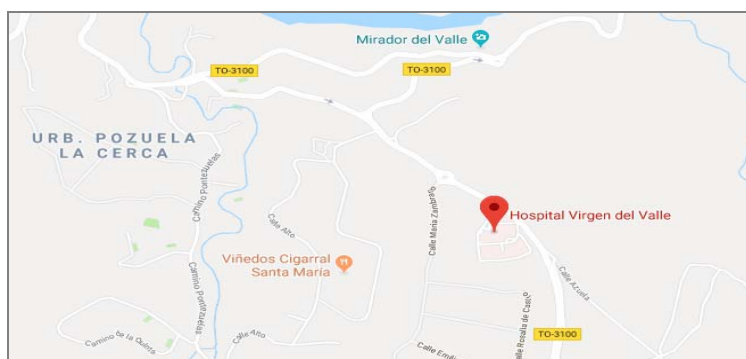
### 3. COMPOSICIÓN

#### 3.1. Centros que componen el Complejo Hospitalario de Toledo: Ubicación y Contacto

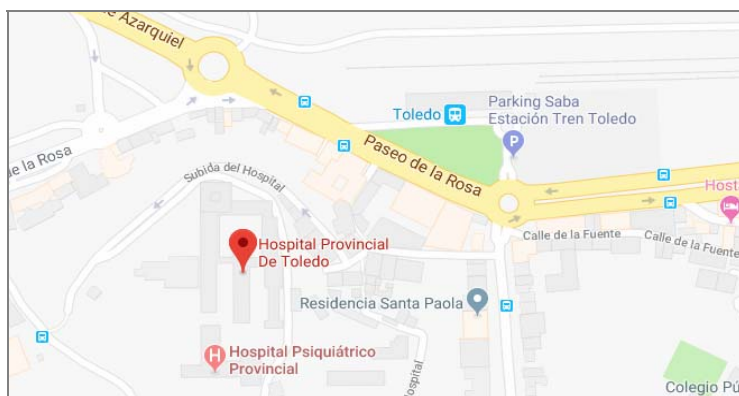
- **Hospital Virgen de la Salud**, con características de Hospital General y de Referencia.  
Ubicación: Avenida Barber 30, 45004 Toledo



- **Hospital Virgen del Valle**, con carácter monográfico Geriátrico.  
Ubicación: Carretera Cobisa s/n, 45071 Toledo



- **Hospital Provincial**  
Ubicación: Subida Castillo de San Servando s/n, 45006 Toledo



- **Centro de Especialidades de Diagnóstico y Tratamiento (C.E.D.T.) San Ildefonso**  
Ubicación: Avenida de Barber 26, 45004 Toledo



- **Centro de Especialidades de Diagnóstico y Tratamiento (C.E.D.T.) Illescas**  
Ubicación: Calle Sandro Pertini 1, 45200 Illescas – Toledo



- **Centro de Especialidades de Diagnóstico y Tratamiento (C.E.D.T.) Ocaña**  
Ubicación: Calle Cardenal Reig 8, 45300 Ocaña - Toledo





**▪ Centro de Especialidades de Diagnóstico y Tratamiento (C.E.D.T.) Torrijos**

Ubicación: Camino Torrijos 21, 45500 Torrijos - Toledo

**▪ Unidad de Cirugía Mayor Ambulatoria, situada en el Hospital Nacional de Parapléjicos**

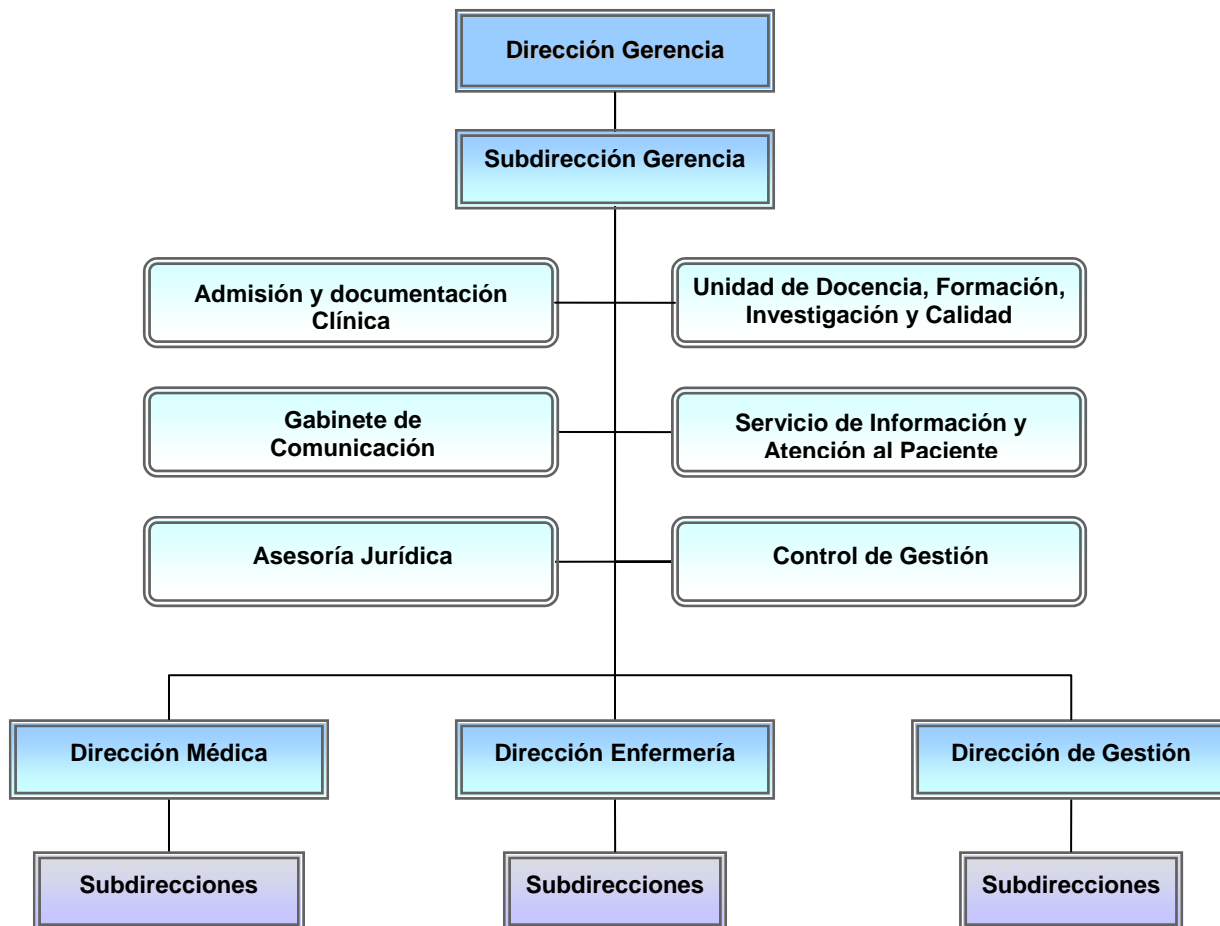
Ubicación: Finca La Peraleda s/n, 45071 Toledo

**Contacto:**

Teléfono del Complejo Hospitalario de Toledo - Centralita: 925 26 92 00 / 925 26 93 00

Página web del Complejo Hospitalario de Toledo: <https://toledo.sescam.castillalamancha.es/>

### 3.2. Organigrama



## 4. RECURSOS

### 4.1. Plantilla Orgánica

RESUMEN	2016	2017
PERSONAL DIRECTIVO	16	17
PERSONAL FACULTATIVO	654	654
PERSONAL SANITARIO	2.001	2.002
PERSONAL NO SANITARIOS	919	919
<b>*TOTAL</b>	<b>3.590</b>	<b>3.592</b>

\* Plazas de plantilla orgánica

PERSONAL MÉDICO	2016	2017
JEFES DE SERVICIO	35	37
JEFES DE SECCIÓN	53	53
ADJUNTO/F.E.A.	652	653
FACULTATIVOS AISNA	1	1
DIRECTOR CENTRO HEMODONACION Y HEMOTERAPIA	1	1
COORDINADOR DE URGENCIAS	1	1
COORDINADOR DE ADMISIÓN, ARCHIVO Y DOCUMENTACION CLINICA	1	1
COORDINADOR DE INVESTIGACION, DOCENCIA, CALIDAD Y FORMACION	1	1
COORDINADOR AUTONOMICO DE TRASPLANTES	1	1
COORDINADOR ADJUNTO DE TRASPLANTES	1	1
JEFE ESTUDIOS AT. ESPECIALIZADA	1	1
JEFE UNIDAD DE URGENCIAS HOSPITALARIAS	1	1
JEFE DE UNIDAD DE ADMISIÓN, ARCHIVO Y DOCUMENTACION CLINICA	1	1
JEFE DE UNIDAD PRL	1	1
<b>*TOTAL</b>	<b>653</b>	<b>654</b>

\* No se contabilizan los Jefes de Servicio, Jefes de Sección, Jefes de Unidad y Coordinadores

PERSONAL DE ENFERMERÍA	2016	2017
SUPERVISORES DE AREA	6	6
SUPERVISORES DE UNIDAD	36	36
ENFERMERO JEFE S.A.P.	1	1
JEFE DE ESTUDIOS DE ENFERMERIA DE A. ESPECIALIZADA	1	1
SUPERVISORA DE AREA DE TRASPLANTES	1	1
COORDINADORA ENFERMERIA TRASPLANTES	1	1
COORDINADORA DE AUX. ENFERMERIA	1	1
ENFERMERAS	971	972
MATRONAS	30	30
FISIOTERAPEUTAS	39	39
TERAPEUTAS OCUPACIONALES	11	11
LOGOPEDAS	2	2
T.E.L.	88	88
T.E.R.	71	71
T.A.P.	14	14
AUXILIARES DE ENFERMERÍA	775	775
<b>*TOTAL</b>	<b>2.001</b>	<b>2.002</b>

\* No se contabilizan Supervisores y Enfermeros Jefe

<b>PERSONAL NO SANITARIO</b>	<b>2016</b>	<b>2017</b>
PERSONAL FUNCIÓN ADMINISTRATIVA	354	354
PERSONAL DE OFICIO	84	84
PERSONAL DE HOSTELERÍA	138	138
TRABAJADORES SOCIALES	11	11
PERSONAL SUBALTERNO/CELADORES	332	332
<b>TOTAL</b>	<b>919</b>	<b>919</b>

#### 4.2. Recursos Estructurales

<b>ESTRUCTURA FÍSICA</b>	<b>2016</b>	<b>2017</b>
Camas instaladas	953	949
Quirófanos instalados	29	29
Paritorios	3	3
Locales de consulta	311	311
Puestos Hospital de Día	69	69
Oncohematológico	22	22
Geriátrico	12	12
Psiquiátrico	20	20
Otros médicos	15	15

<b>EQUIPAMIENTO TECNOLÓGICO</b>	<b>2016</b>	<b>2017</b>
Rx	13	13
TAC	6	7
Resonancia Magnética	2	2
Angiógrafo Digital	2	2
Telemando Rx	4	4
Mamógrafo	2	2
Ecógrafo Servicio Radiodiagnóstico	16	16
Ecógrafo Servicio Cardiología	14	14
Ecógrafo en otros Servicios	53	53
Arco radioquirúrgico	12	12
Sala Hemodinámica	2	2
Litotrictor	1	1

**5. CARTERA DE SERVICIOS**

ESPECIALIDADES	DISPONIBLE EN EL CHT
Admisión y Documentación Clínica	Sí
Alergología	Sí
Análisis Clínicos	Sí
Anatomía Patológica	Sí
Anestesiología y Reanimación	Sí
Angiología y Cirugía Vascul ar	Sí
Aparato Digestivo	Sí
Bioquímica Clínica	Sí
Cardiología	Sí
Cirugía Cardiovascular	Sí
Cirugía General y de Apto Digestivo	Sí
Cirugía Maxilofacial	Sí
Cirugía Pediátrica	Sí
Cirugía Torácica	No
Cirugía Plástica y Reparadora	Sí
Cuidados Paliativos	Sí
Dermatología Medicoquirúrgica	Sí
Endocrinología y Nutrición	Sí
Estomatología	Sí
Farmacología Clínica	Sí
Farmacia Hospitalaria	Sí
Genética	Sí
Geriatría	Sí
Hematología y Hemoterapia	Sí
Inmunología	Sí
Medicina Urgencias	Sí
Medicina Intensiva	Sí
Medicina Interna	Sí
Medicina Legal y Forense	No
Medicina Nuclear	No
Medicina Preventiva y Salud Pública	Sí
Medicina del Trabajo	Sí
Microbiología y Parasitología	Sí
Nefrología	Sí
Neumología	Sí
Neurocirugía	Sí
Neurofisiología Clínica	Sí
Neurología	Sí
Obstetricia y Ginecología	Sí
Oftalmología	Sí
Oncología Médica	Sí
Oncología Radioterápica	No
Otorrinolaringología	Sí

ESPECIALIDADES	DISPONIBLE EN EL CHT
Pediatría	Sí
Psicología Clínica	Sí
Psiquiatría	Sí
Radiodiagnostico	Sí
Rehabilitación	Sí
Reumatología	Sí
Traumatología y C. Ortopédica	Sí
Urología	Sí

OTRAS UNIDADES
Hospital de día Geriátrico
Hospital de día Onco-hematológico
Hospital de día para SIDA
Hospital de día Psiquiátrico
Unidad de Ayuda a Domicilio Geriátrica
Unidad de Cirugía Mayor Ambulatoria
Unidad de Conductas Adictivas
Unidad de Cuidados Paliativos
Unidad de Nutrición
Unidad de Reproducción Asistida
Unidad de Tratamiento Especializado Tabaquismo
Unidad del Dolor
Unidad Infanto-Juvenil de Salud Mental

UNIDADES DE REFERENCIA REGIONAL Y ESTATAL
Cirugía Cardíaca
Cirugía Vasculat
Electrofisiología Cardíaca
Genética
Hemodinámica Diagnóstica
Hemodinámica Terapéutica
Hospital de día Oncohematológico - pediátrico y adultos
Neurocirugía
Neurorradiología
Oncohematología Pediátrica
Radiología Intervencionista
UCI Neonatal
Unidad de Ictus
Unidad de Mastocitosis

## 6. ACTIVIDAD ASISTENCIAL

### 6.1. Hospitalización

	2016	2017
Ingresos totales	35.128	35.668
Ingresos Urgentes	25.287	24.944
Ingresos Programados	9.841	10.724
Altas	35.105	35.710
Estancia media	7,94	7,68
Índice de ocupación	89,0%	84,6%

### 6.2. Actividad Obstétrica

ACTIVIDAD OBSTETRICA	2016	2017
Total Partos	3.300	2.969
Partos por vía vaginal	2.659	2.414
Cesáreas	641	555
% Cesáreas	19,4%	18,7%

### 6.3. Urgencias

URGENCIAS	2016	2017
Urgencias totales atendidas	161.386	163.330
Urgencias atendidas procedentes de Atención Primaria	50.202	49.977
% Urgencias ingresadas	14,84%	14,71%

### 6.4. Hospital de día

HOSPITAL DE DÍA	2016	2017
Total de Tratamientos (sesiones)	28.142	28.966
Oncohematológico	17.063	17.899
SIDA	1.776	2.141
Geriátrico	1.352	1.294
Psiquiátrico	3.582	3.817
Otros	4.369	3.815

### 6.5. Diálisis

DIÁLISIS	2016	2017
Hemodiálisis en el hospital (paciente/mes)	108,9	107,1
Hemodiálisis en centros concertados (paciente/mes)	116,6	118,9
Pacientes diálisis / 1000 habitantes	0,56	0,52

### 6.6. Actividad quirúrgica

ACTIVIDAD QUIRÚRGICA	2016	2017
Número de intervenciones programadas	21.028	21.368
Intervenciones programadas con hospitalización	9.075	8.823
Intervenciones programadas ambulatorias	11.953	12.545
Número de intervenciones urgentes	3.083	2.942
Intervenciones urgentes ambulatorias	146	147

ACTIVIDAD QUIRÚRGICA	2016	2017
Intervenciones urgentes con hospitalización	2.937	2.795
Número total de intervenciones	24.111	24.310
Tiempo disponible de quirófano (horas)	37.403	36.747
Tiempo utilizado de quirófano (horas)	22.631	27.884
% Utilización (jornada ordinaria)	60,5%	75,9%

### 6.7. Donación y trasplantes

DONACIÓN Y TRANSPLANTES	2016	2017
Donantes de órganos	18	25
Donantes de tejidos	28	14
Número de donantes - Extracción de un órgano	1	0
Número de donantes - Extracción multiorgánica	4	11
Número de donantes - Extracción de tejidos	15	0
Número de donantes - Extracción de un órgano + tejidos	4	1
Número de donantes - Extracción multiorgánica + tejidos	9	13

	2016		2017	
	Extraídos	Transplantados	Extraídos	Transplantados
Riñones	36	40	49	45
Corneas	25	-	27	-
Corazón	7	-	7	-
Hígado	15	-	24	-
Páncreas	1	-	3	-
Pulmón	1	-	6	-

### 6.8. Consultas

Totales en Consultas Externas	2016	2017
Total consultas externas	600.489	637.551
Primeras	203.920	218.508
Sucesivas	396.569	419.043
Índice primeras/sucesivas	1,94	1,92
Consultas de alta resolución	24.446	8.204
Consultas solicitadas por Atención Primaria	159.665	177.491
Primeras consultas atendidas de Atención Primaria	140.074	150.402
% Primeras consultas procedentes de Atención Primaria	68,69%	69,05%
Primeras consultas / 1000 habitantes	466,0	508
Primeras consultas solicitadas por Atención Primaria / 1000 habitantes	364,9	413,9

Consultas Externas por áreas	2016				2017			
	Primeras consultas	Consultas sucesivas	Total	Índice Suc/Prim	Primeras consultas	Consultas sucesivas	Total	Índice Suc/Prim
Alergia	5.523	10.138	15.661	1,8	6.306	11.579	17.885	1,8
Cardiología	6.775	10.561	17.336	1,6	7.793	9.589	17.382	1,2
Dermatología	15.257	13.078	28.335	0,9	14.414	13.058	27.472	0,9
Digestivo	7.359	16.683	24.042	2,3	5.498	15.260	20.758	2,8
Endocrinología	4.806	19.532	24.338	4,1	5.250	20.977	26.227	4,0
Geriatría	2.464	7.013	9.477	2,8	2.780	7.564	10.344	2,7



Consultas Externas por áreas	2016				2017			
	ESPECIALIDAD	Primeras consultas	Consultas sucesivas	Total	Indice Suc/Prim	Primeras consultas	Consultas sucesivas	Total
Hematología	1.874	15.769	17.643	8,4	1.492	16.383	17.875	11,0
Medicina Interna	2.310	8.625	10.935	3,7	2.529	8.400	10.929	3,3
Nefrología	985	3.680	4.665	3,7	1.202	4.864	6.066	4,0
Neumología	4.377	7.633	12.010	1,7	4.108	7.441	11.549	1,8
Neurología	5.533	15.410	20.943	2,8	6.433	17.274	23.707	2,7
Oncología	948	21.337	22.285	22,5	1.164	23.933	25.097	20,6
Psiquiatría	5.408	26.582	31.990	4,9	6.126	27.343	33.469	4,5
Rehabilitación	10.331	12.691	23.022	1,2	10.269	13.503	23.772	1,3
Reumatología	2.954	8.802	11.756	3,0	4.048	10.153	14.201	2,5
Otras Médicas	3.415	4.659	8.074	1,4	3.329	4.694	8.023	1,4
<b>Total Área Médica</b>	<b>80.319</b>	<b>202.193</b>	<b>282.512</b>	<b>2,52</b>	<b>82.741</b>	<b>212.015</b>	<b>294.756</b>	<b>2,6</b>
Cirugía General	8.975	10.842	19.817	1,21	9.157	11.858	21.015	1,3
Urología	12.290	13.793	26.083	1,12	13.577	15.509	29.086	1,1
Traumatología	27.963	34.559	62.522	1,24	32.016	37.886	69.902	1,2
Otorrinolaringología	11.677	10.690	22.367	0,92	12.544	11.557	24.101	0,9
Oftalmología	22.001	38.835	60.836	1,77	22.038	41.242	63.280	1,9
Ginecología	12.799	26.462	39.261	2,07	17.464	27.106	44.570	1,6
Cirugía Cardíaca	327	474	801	1,45	336	507	843	1,5
Cirugía Pediátrica	1.812	1.807	3.619	1,00	1.757	1.778	3.535	1,0
Cirugía Maxilofacial	1.683	2.587	4.270	1,54	1.412	2.728	4.140	1,9
Cirugía Plástica	670	1.599	2.269	2,39	653	1.677	2.330	2,6
Neurocirugía	1.361	5.113	6.474	3,76	1.432	5.643	7.075	3,9
Cirugía Vascul ar	1.975	955	2.930	0,48	1.958	840	2.798	0,4
Anestesia	10.387	2.254	12.641	0,22	11.008	2.491	13.499	0,2
Otras cirugías		9.710				11.413	11.413	
<b>Total Área Quirúrgica</b>	<b>113.920</b>	<b>159.680</b>	<b>273.600</b>	<b>1,40</b>	<b>125.352</b>	<b>172.235</b>	<b>297.587</b>	<b>1,4</b>
<b>Total Área Pediátrica</b>	<b>3.635</b>	<b>25.654</b>	<b>29.289</b>	<b>7,06</b>	<b>3.990</b>	<b>24.671</b>	<b>28.661</b>	<b>6,2</b>
<b>Total Área Obstétrica</b>	<b>6.046</b>	<b>9.042</b>	<b>15.088</b>	<b>1,50</b>	<b>5.720</b>	<b>8.639</b>	<b>14.359</b>	<b>1,5</b>
<b>Total</b>	<b>203.920</b>	<b>396.569</b>	<b>600.489</b>	<b>1,94</b>	<b>217.803</b>	<b>417.560</b>	<b>635.363</b>	<b>1,9</b>

### 6.9. Técnicas utilizadas

TÉCNICA	2016	2017
Laboratorio (pacientes)	415.208	423.450
Radiología simple	217.664	227.367
TAC	28.740	35.266
RM	9.208	14.559
Ecografías	40.173	38.644
Ecodopler	6.740	6.212
Mamografías	36.195	33.530
Radiología Intervencionistas	2.399	2.117
Citologías	22.473	21.867
Biopsias	35.426	37.288
Punciones	2.235	2.294
Litotricias	897	1.198
Endoscopias digestivas	10.364	11.065

<b>TÉCNICA</b>	<b>2016</b>	<b>2017</b>
Broncoscopias	1.046	633
Ergometrías	386	982
Holter Cardíaco	2.532	3.447
Ecocardiogramas	9.897	8.988
Electromiogramas	2.765	2.505
Electroencefalogramas	1.732	1.614
Potenciales evocados	196	243
SAOS y otros estudios del sueño	894	895
Hemodinámica diagnóstica	1.917	2.054
Hemodinámica terapéutica	2.290	2.339
Fisioterapia (sesiones)	306.327	295.424
Logopedia (sesiones)	10.440	12.461
Terapia ocupacional (sesiones)	13.031	16.084

**7. GESTIÓN ECONÓMICA**

	2016	2017
Capítulo 1 - Gastos de Personal	179.557.656,59	187.361.781,91
Capítulo 2 - Gastos en bienes corrientes y servicios	131.373.470,84	133.805.105,52
Capítulo 3 - Gastos financieros	0,00	68.647,82
Capítulo 4 - Transferencias corrientes	1.262.967,66	1.338.958,90
Capítulo 6 - Inversiones reales	627.405,05	1.402.313,36
Capítulo 8 - Activos financieros	56.025,46	55.731,01
<b>TOTAL</b>	<b>312.877.525,60</b>	<b>324.032.538,52</b>

**Farmacia**

	2017	2016	% INC 2017 VS 2016
Adquisiciones totales CHT(€)	55.454.727	53.866.874	2,95
Consumos totales CHT (€)	55.445.241	53.321.508	3,98

<b>CONSUMOS (€)</b>	2017	2016	% INC 2017 VS 2016
Antivirales	5.734.324	7.578.659	-24,34
Factores coagulación	1.777.218	1.107.356	60,49
Inmunosupresores	11.128.089	9.728.307	14,39
Onco-hematologicos anticuerpos monoclonales	7.058.113	6.303.668	11,97
Onco-hematologicos inhibidores proteinkinasa	4.124.048	4.500.319	-8,36

<b>INDICADORES DE UTILIZACION DE MEDICAMENTOS</b>	2017	2016	% INC 2017 VS 2016
Coste medio por paciente VIH adulto (€)	5.618	5.713	-1,66
Coste biológicos en Artritis Reumatoide (€)	2.312.916	2.033.564	13,74
Coste biológicos en espondiloartropatías (€)	1.140.972	1.029.218	10,86
Coste biológicos ( y Apremilast) en psoriasis (€)	1.280.514	1.107.687	15,60
Coste biológicos ( y Apremilast) en artitis psoriásica (€)	515.212	506.454	1,73
Coste biológicos en Enfermedad Inflamatoria Intestinal (€)	1.534.992	1.189.085	29,09

## 8. INFORMACIÓN Y ATENCIÓN AL PACIENTE

Reclamaciones: las vías de reclamación escritas, han sido de forma presencial en nuestros centros, a través de vía web y reasignadas por otros centro de la comunidad.

	2016	2017	Variación 2017-2016
Reclamaciones Totales	7.808	7.698	-110

Principales motivos de reclamación	2016		2017	
	Número	% sobre reclamaciones totales	Número	% sobre reclamaciones totales
Citaciones	4.674	59,90%	4.388	57,00%
Lista de espera	1.531	19,60%	1.841	23,90%

## 9. CALIDAD Y SEGURIDAD DEL PACIENTE

### 9.1. Comisiones Clínicas

- Comisión Central de Garantía de Calidad
- Comisión de Biblioteca
- Comité Ético de Investigación Clínica
- Comisión de Formación Continuada
- Comisión de Docencia
- Comisión de Farmacia
- Comisión de Historias Clínicas
- Comisión de Infección Hospitalaria, Profilaxis y Política Antibiótica
- Comisión de Investigación
- Comisión de Mortalidad
- Comisión de Tejidos Y Tumores
- Comisión de Transplantes
- Comité de Ética Asistencial
- Comisión de Seguridad del Paciente
- Comisión de Transfusión
- Comisión de Cuidados
- Comisión de nutrición
- Comisión de perinatología

### 9.2. Certificaciones según norma UNE EN ISO 9001

- Laboratorio de Análisis Clínicos
- Laboratorio de Hematología
- Laboratorio de Microbiología
- Radiodiagnóstico
- Servicio de Transfusión
- Centro de Transfusión
- Anatomía Patológica
- Admisión
- Farmacia

### 9.3 Notificaciones SiNASP (Sistema de Notificación y Aprendizaje para la Seguridad del Paciente)

	2016	2017
Número de notificaciones recibidas en el CHT	181	121
Ratio notificaciones * 100 / camas	21,3	14,2
% Notificaciones cerradas con acciones	72,4	85,1

**10. DOCENCIA Y FORMACION**

## 10.1 Docencia

ESPECIALISTAS EN FORMACION MIR, FIR, BIR, QUIR												
SERVICIO	Curso 2015-2016						Curso 2016-2017					
	R1	R2	R3	R4	R5	TOTAL	R1	R2	R3	R4	R5	TOTAL
Alergología		1	1	1		3	2			1		3
Análisis clínicos	1		1			2	2	1	1			4
Anatomía patológica	1	1	1	2		5	1		1	1		3
Anestesiología y reanimación	3	2	2	3		10	3	3	2	2		10
Bioquímica	1	1		1		3	1	1	1			3
Cardiología	2	2	2	2	3	11	2	2	2	2	3	11
Cirugía general y aparato digestivo	1	1	1	1		4	1	1	1	1	1	5
Cirugía vascular	1		1	1	1	4	1	1		1	1	4
Dermatología	1	1	1	2		5	1	1	1	1		4
Digestivo	1	1	1	1		4	2	1	1	1		5
Endocrinología	1		1	1		3	1			2		3
Farmacia hospitalaria	1	1	1	1		4	1	1	1	1		4
Geriatría	2	1	1	3		7	3	2	1	1		7
Hepatología	1	1	1	2		5	1	1	1	1		4
Medicina intensiva	1	1	2	0	2	6	1	1	1	2	1	6
Medicina interna	2	1		3	1	7	2	2	1	1	2	8
Medicina preventiva	1	1		1		3	1	1	1			3
Nefrología	1	1	1	1		4	2	1	1	1		5
Neurocirugía	1	1		1		3		1	1	0	1	3
Neurofisiología clínica	1		1			2	1	1		1		3
Neurología	2	1	1	1		5	2	2	1	1		6
Obstetricia y ginecología	2	1	2	4		9	2	1	1	2		6
Oftalmología	1	1	1	1		4	1	1	1	1		4
Ontología medica	2			2	2	6	2	2			2	6
Otorrinolaringología	1	1		1		3	1	1	1	1		4
Pediatría	3	1	2	4		10	3	3	1	2		9
Psicología	1	1	1	2		5	1	1	1	1		4
Psiquiatría	1	1	1	3		6	1	1	1	1		4
Radiodiagnostico	2	1	2	2		7	3	2	1	2		8
Rehabilitación	1	1	1	1		4	1	1	1	1		4
Traumatología	2	2	2	2	2	10	3	2	2	2	3	12
Urología	1	1	1	1	1	5	1	1	1	1	1	5
<b>Total</b>	<b>43</b>	<b>30</b>	<b>33</b>	<b>51</b>	<b>12</b>	<b>169</b>	<b>50</b>	<b>40</b>	<b>30</b>	<b>35</b>	<b>15</b>	<b>170</b>

ESPECIALISTAS EN FORMACION EIR						
SERVICIO	Curso 2015-2016			Curso 2016-2017		
	R1	R2	TOTAL	R1	R2	TOTAL
EIR Obstétrico-ginecológica	3	3	6	3	3	6
EIR Geriatría	2	1	3	3	2	5
EIR Pediatría	4	0	4	3	2	5
EIR Salud mental	1	1	2	2	1	3

UNIDADES DOCENTES MULTIPROFESIONALES	MIR	EIR	PIR
Pediatría	X	X	
Geriatría	X	X	
Salud Mental	X	X	X

### 10.2 Formación Continuada

PRESUPUESTO	2016	2017
Presupuesto directo gestionado	126.694,97 €	117.980,00 €

ACCIONES FORMATIVAS	2016	2017
Realizadas	119	139
Canceladas	20	27
Sin coste Plan de Formación Continuada	29	52

PARTICIPACION	2016	2017
Plazas ofertada	3.690	6.865
Admitidos	3.530	4.775
Finalizan curso	2.656	3.796
No admitidos	52	9
Reservas	1.066	627
Renuncian	412	357

SATISFACCIÓN	2016	2017
Valoración global actividades formativas (Escala de 1 a 5)	4,47	4,55

## 11. INVESTIGACIÓN

### 11.1. Proyectos de Investigación

Propuestas de estudios de investigación con medicamentos/productos sanitarios, informados favorablemente por SSCC del SESCAM en el Complejo Hospitalario de Toledo:

Año	Nº Ensayos Clínicos	Nº Estudios Observacionales
2016	16	29
2017	8	23

### 11.2. Publicaciones científicas

Producción científica del CHT	
Año 2016	Año 2017
Número de Publicaciones en revistas científicas: 158	Número de Publicaciones en revistas científicas: 217
131 con factor de impacto JCR 49 Q1 34 Q2 29 Q3 19 Q4	124 con factor de impacto JCR 55 Q1 29 Q2 24 Q3 16 Q4
Más información en: <a href="http://webbiblioteca.gaeto.sescam.jclm.es/Articulos/Aticulos%202017.xls">http://webbiblioteca.gaeto.sescam.jclm.es/Articulos/Aticulos%202017.xls</a> <a href="http://webbiblioteca.gaeto.sescam.jclm.es/Articulos/Aticulos%202016.xls">http://webbiblioteca.gaeto.sescam.jclm.es/Articulos/Aticulos%202016.xls</a>	

## **12. NOTAS DE PRENSA**

### ***Febrero de 2016***

*Profesionales del Hospital de Toledo organizan jornadas sobre la atención en el parto para las futuras madres.*

Ginecólogos, matronas, anestesistas, pediatras y profesionales de Enfermería del Complejo Hospitalario de Toledo, dependiente del Servicio de Salud de Castilla-La Mancha, participarán el próximo 16 de febrero en la charla-coloquio sobre la atención en el parto dirigida a las futuras madres.

### ***Marzo de 2016***

*El Complejo Hospitalario de Toledo alcanza los 300 trasplantes renales.*

El Complejo Hospitalario de Toledo, dependiente del Servicio de Salud de Castilla-La Mancha (SESCAM), ha conseguido alcanzar este mes los 300 trasplantes renales desde que el 7 de marzo de 2007 se convirtiera en el segundo hospital de Castilla-La Mancha en contar con autorización para realizar injertos de riñón y todo gracias a la generosidad de los donantes castellano-manchegos.

### ***Marzo de 2016***

*El Hospital de Toledo introduce la cirugía laparoscópica para extirpar tumores malignos de hígado.*

La sección de Cirugía Hepatobiliar del servicio de Cirugía General y Aparato Digestivo del Complejo Hospitalario de Toledo, dependiente del Servicio de Salud de Castilla-La Mancha, realiza con éxito intervenciones quirúrgicas por vía laparoscópica en tumores malignos de hígado.

### ***Marzo de 2016***

*Facultativos del Hospital de Toledo consiguen la remisión de una enfermedad rara muy agresiva.*

Los facultativos del Instituto de Estudios de Mastocitosis de Castilla-La Mancha (CLMast), dependiente del Servicio de Salud de Castilla-La Mancha, han conseguido la remisión completa de una leucemia de mastocitos con un tratamiento utilizado para otras enfermedades hematológicas.

### ***Marzo de 2016***

*El Hospital de Toledo incorpora el servicio de tramitación de la solicitud de inscripción de recién nacidos en el Registro Civil.*

El Hospital Virgen de la Salud de Toledo, dependiente del Servicio de Salud de Castilla-La Mancha, se ha incorporado esta semana al servicio de tramitación de la solicitud de inscripción de los recién nacidos en el Registro Civil, evitando así a los padres el desplazamiento hasta la sede de los registros para hacer los trámites correspondientes e inscribir a sus hijos en el Libro de Familia.

### ***Marzo de 2016***

*Radiólogos del Hospital de Toledo, premiados nuevamente en el Congreso Europeo de Viena.*

Facultativos y residentes del Servicio de Radiodiagnóstico del Complejo Hospitalario de Toledo, dependiente del Servicio de Salud de Castilla-La Mancha, han sido premiados de nuevo en el Congreso Europeo de esta especialidad celebrado recientemente en Viena (Austria).



**Abril de 2016**

*Un estudio sobre oxigenoterapia en la UCI del Hospital de Toledo, publicado en una de las revistas más prestigiosa de Medicina.*

Profesionales del servicio de Medicina Intensiva del Complejo Hospitalario de Toledo, dependiente del Servicio de Salud de Castilla-La Mancha, han liderado un estudio sobre la nueva oxigenoterapia en los pacientes críticos, que ha sido publicado en el último número de la prestigiosa revista americana JAMA.

**Mayo de 2016**

*El Hospital de Toledo, primer centro español que implanta un desfibrilador cardiaco subcutáneo compatible con resonancias magnéticas.*

El servicio de Cardiología del Complejo Hospitalario de Toledo, dependiente del Servicio de Salud de Castilla-La Mancha, se ha convertido en el primer centro sanitario público de España en implantar un desfibrilador subcutáneo para tratar arritmias cardiacas compatible con exploraciones de resonancia magnética, que evita las interacciones del campo magnético en el dispositivo implantado.

**Junio de 2016**

*El "Código Sepsis" implantado en el Hospital de Toledo consigue reducir un 42 por ciento la mortalidad en esta patología.*

El "Código Sepsis" implantado desde hace un año en el Hospital Virgen de la Salud de Toledo, dependiente del Servicio de Salud de Castilla-La Mancha, ha conseguido reducir un 42 por ciento la mortalidad en esta patología, que en España afecta a más de 50.000 pacientes al año.

**Junio de 2016**

*El Centro Regional de Transfusión de Toledo ha recogido en una década 265.000 unidades de sangre.*

El Centro Regional de Transfusión de Toledo, que incluye las áreas de Talavera de la Reina y Guadalajara, ubicado en el Complejo Hospitalario de Toledo, dependiente del Servicio de Salud de Castilla-La Mancha, ha recogido en una década de funcionamiento unas 265.000 unidades de sangre, gracias a gesto altruista de los donantes de sangre.

**Julio de 2016**

*Unas 8.000 personas atendidas por el Equipo de Apoyo Psicosocial de Cuidados Paliativos del Hospital de Toledo.*

Un total de 8.000 personas del Área Sanitaria de Toledo han sido atendidas por el Equipo de Apoyo Psicosocial de la Unidad de Cuidados Paliativos del Complejo Hospitalario de Toledo, dependiente del Servicio de Salud de Castilla-La Mancha, desde que se pusiera en marcha en el año 2008 gracias a la colaboración del Gobierno regional con la Fundación de la Obra Social La Caixa, a través del programa de atención integral a personas con enfermedades avanzadas y sus familiares.

**Agosto de 2016**

*Unos 150 pacientes han sido atendidos en la Unidad de Rehabilitación Cardíaca del Hospital de Toledo.*

Un total de 151 pacientes con patología cardiovascular han sido atendidos en la Unidad de Rehabilitación Cardíaca desde que el pasado 18 de octubre se pusiera en marcha por los servicios de Cardiología y Rehabilitación del Complejo Hospitalario de Toledo, dependiente del Servicio de Salud de Castilla-La Mancha, para la recuperación integral de pacientes que han sufrido un infarto agudo de miocardio.

**Agosto de 2016**

*El Complejo Hospitalario de Toledo incorpora la radiofrecuencia para el tratamiento de nódulos tiroideos benignos.*

El Complejo Hospitalario de Toledo, dependiente del Servicio de Salud de Castilla-La Mancha, ha incorporado la radiofrecuencia para el tratamiento de nódulos tiroideos benignos para aquellos pacientes en los que no está indicada la cirugía o los fármacos y que tengan molestias al tragar o respirar.

**Septiembre de 2016**

*El Hospital de Toledo realiza con éxito intervenciones de tumores cerebrales en pacientes despiertos.*

El servicio de Neurocirugía del Complejo Hospitalario de Toledo, dependiente del Servicio de Salud de Castilla-La Mancha, realiza con éxito las primeras intervenciones quirúrgicas de tumores cerebrales con los pacientes despiertos, con el fin de controlar las áreas de cerebro relacionadas con el lenguaje.

**Septiembre de 2016**

*El Complejo Hospitalario de Toledo y el Hospital Nacional de Parapléjicos se convierten en universitarios.*

Un total de 22 alumnos de sexto curso de la facultad de Medicina de Albacete de la Universidad de Castilla-La Mancha han comenzado hoy la rotación clínica en el Complejo Hospitalario de Toledo y en el Hospital Nacional de Parapléjicos, gracias al convenio suscrito entre el Gobierno de Castilla-La Mancha y la Universidad regional, lo que permite que los centros sanitarios dependientes del Servicio de Salud de Castilla-La Mancha sean considerados universitarios.

**Septiembre de 2016**

*El Hospital de Toledo contará con una nueva planta de tratamiento de agua para la unidad de Diálisis.*

El servicio de Nefrología del Complejo Hospitalario de Toledo, dependiente del Servicio de Salud de Castilla-La Mancha, contará con una nueva planta de tratamiento de agua para la unidad de Hemodiálisis de última generación, por un importe cercano a los 150.000 euros.

**Septiembre de 2016**

*Una enfermera del servicio de Pediatría del Hospital de Toledo, Cum Laude por un trabajo sobre pacientes con diabetes mellitus en España.*

Montserrat González Pascual, enfermera del servicio de Pediatría del Complejo Hospitalario de Toledo, dependiente del Servicio de Salud de Castilla-La Mancha, ha obtenido Sobresaliente Cum Laude por unanimidad en la lectura de su tesis doctoral donde realiza un compendio de artículos publicados en revistas internacionales sobre pacientes con Diabetes Mellitus en España.

**Septiembre de 2016**

*El Hospital de Toledo lidera un estudio de investigación multicéntrico sobre una enfermedad inflamatoria ocular.*

El servicio de Oftalmología del Complejo Hospitalario de Toledo, dependiente del Servicio de Salud de Castilla-La Mancha, lidera un estudio de investigación multicéntrico sobre los factores de riesgo que influyen en la aparición de complicaciones de las uveítis.

**Diciembre de 2016**

*Un estudio sobre el diagnóstico de la celiaquía del Hospital de Toledo, publicado en una revista europea de investigación en Gastroenterología.*

Un trabajo de investigación realizado por profesionales del Complejo Hospitalario de Toledo, dependiente del Servicio de Salud de Castilla-La Mancha, sobre la utilidad de la inmunología en el diagnóstico de la enfermedad celíaca ha sido publicado en el último número de la revista la United European Gastroenterology Journal de la Sociedad Europea de Gastroenterología.

**Enero de 2017**

*Premio nacional por la mejor tesis doctoral de neurociencias al jefe de servicio de Neurocirugía del Hospital de Toledo.*

El doctor Francisco González-Llanos Fernández de Mesa, jefe de servicio de Neurocirugía del Complejo Hospitalario de Toledo, dependiente del Servicio de Salud de Castilla-La Mancha, ha sido galardonado con el premio nacional Alberto Rábano a la mejor tesis doctoral de 2015, que anualmente otorga de Fundación Romanillos a la mejor tesis doctoral de neurociencias.

**Febrero de 2017**

*El Laboratorio de Hemodinámica del Hospital de Toledo cumple 20 años atendiendo a más de 39.000 pacientes.*

El Laboratorio de Hemodinámica y Cardiología Intervencionista del servicio de Cardiología del Complejo Hospitalario de Toledo, dependiente del Servicio de Salud de Castilla-La Mancha, cumple 20 años desde su puesta en marcha el 3 de febrero de 1997, atendiendo en estas dos décadas a más de 39.000 pacientes y realizando más de 25.000 exploraciones diagnósticas, 15.000 angioplastias e implantando 60 prótesis sobre la válvula aórtica.

**Febrero de 2017**

*El Centro regional y el servicio de Transfusión del Hospital de Toledo renuevan la certificación de calidad CAT.*

El Centro regional y el Servicio de Transfusión del Complejo Hospitalario de Toledo, dependiente del Servicio de Salud de Castilla-La Mancha, han renovado la certificación de calidad de la Fundación CAT, organismo de Certificación de Calidad en Transfusión, Terapia Celular y Tisular, siendo el primer centro de la región en recibir este sello.

**Febrero de 2017**

*La Unidad de Dolor Agudo postoperatorio del Hospital de Toledo atiende a cerca de 2.600 pacientes.*

La Unidad de Dolor Agudo Postoperatorio (UDA) del servicio de Anestesiología y Reanimación del Complejo Hospitalario de Toledo, dependiente del Servicio de Salud de Castilla-La Mancha, ha atendido alrededor de 2.600 pacientes desde su puesta en marcha hace cinco años, siendo la primera unidad de control del dolor tras una intervención quirúrgica compleja en la región para mejorar la calidad asistencial de los pacientes.

**Febrero de 2017**

*Castilla-La Mancha participa en la iniciativa europea sobre la prevención de la fragilidad.*

El Servicio de Salud de Castilla-La Mancha participa como Entidad Afiliada en la iniciativa europea sobre la prevención de la fragilidad a través del consorcio ADVANTAGE, compuesto por 64 participantes de 22 Estados miembro, cuyo objetivo es diseñar una estrategia desde una perspectiva europea para afrontar las enfermedades que puede llevar al desarrollo de distintas discapacidades asociadas al envejecimiento.

**Febrero de 2017**

*El Hospital de Toledo, referente en nuevas técnicas intervencionistas en el tratamiento del ictus.*

Los servicios de Neurología, Medicina Intensiva y Radiodiagnóstico del Complejo Hospitalario de Toledo, dependiente del Servicio de Salud de Castilla-La Mancha, se han convertido en referencia en el tratamiento endovascular del ictus al realizar un total de 190 trombectomías desde que se implantara esta técnica hace cinco años para mejorar el pronóstico neurológico de los pacientes.

**Febrero de 2017**

*El urólogo Juan Blas Quílez, nuevo gerente del Complejo Hospitalario de Toledo.*

El doctor Juan Blas Quílez se hará cargo de la dirección gerencia del Complejo Hospitalario de Toledo a partir de la próxima semana, relevando en sus funciones al doctor Diego Becerra, que deja sus responsabilidades al frente del centro sanitario toledano por motivos estrictamente personales.

**Marzo de 2017**

*El Complejo Hospitalario de Toledo cumple una década del programa de trasplante renal.*

El programa de trasplante renal del Complejo Hospitalario de Toledo, dependiente el Servicio de Salud de Castilla-La Mancha, cumple hoy una década desde que el 7 de marzo de 2007 se realizara el primer injerto en una paciente de la provincia de Toledo que se encontraba en tratamiento de hemodiálisis en el hospital.

**Marzo de 2017**

*El Gobierno regional invierte 200.000 euros en el nuevo equipamiento para el suministro eléctrico ininterrumpido del Hospital de Toledo*

El Gobierno de Castilla-La Mancha ha destinado cerca de 200.000 euros a la adquisición de 17 nuevos equipos para el suministro eléctrico de alimentación ininterrumpida (SAIS) del Complejo Hospitalario de Toledo con el fin de garantizar y mejorar el suministro en caso de fallo del mismo.

**Marzo de 2017**

*El Gobierno de Castilla-La Mancha invierte cerca de 850.000 euros en el nuevo TAC del Hospital de Toledo.*

El Gobierno de Castilla-La Mancha ha destinado cerca de 850.000 euros a la adquisición del nuevo TAC de altas prestaciones del Complejo Hospitalario de Toledo, dependiente del Servicio de Salud de Castilla-La Mancha, que aporta una mayor calidad y definición de la imagen al mismo tiempo que la prueba diagnóstica se realiza en un tiempo reducido.

**Abril de 2017**

*Médicos de Atención Primaria y de Hematología del Hospital de Toledo, modelo de coordinación en pacientes con tratamiento anticoagulante.*

Facultativos de Atención Primaria del área sanitaria de Toledo y el servicio de Hematología del Complejo Hospitalario de Toledo, dependientes del Servicio de Salud de Castilla-la Mancha, han elaborado una Guía de Anticoagulación y un protocolo de recomendaciones de estudio para mejorar el manejo de las patologías más frecuentes de esta especialidad y ofrecer una mayor autonomía del tratamiento anticoagulante en atención primaria.

**Abril de 2017**

*Facultativos del Complejo Hospitalario de Toledo lideran una línea de investigación en hepatitis B.*

Los doctores Rafael Gómez y Antonio Guardiola, del servicio de Aparato Digestivo del Complejo Hospitalario de Toledo, dependiente del Servicio de Salud de Castilla-La Mancha, lideran una línea de investigación sobre la evolución de la infección crónica por el virus de la hepatitis B realizada en cerca de 500 pacientes con esta patología del área sanitaria de Toledo.

**Abril de 2017**

*Un cirujano del Hospital de Toledo lidera un estudio multicéntrico internacional de cirugía hepática laparoscópica.*

El doctor David Martínez-Cecilia, de la sección de Cirugía Hepatobiliar del servicio de Cirugía General y Aparato Digestivo del Complejo Hospitalario de Toledo, dependiente del Servicio de Salud de Castilla-La Mancha, ha liderado un estudio multicéntrico internacional de cirugía hepática laparoscópica, que ha sido publicado en el último número de la prestigiosa revista "Annals of Surgery".

**Abril de 2017**

*El Hospital de Toledo organiza una Jornada de Puertas Abiertas para abordar el cáncer de mama.*

La Unidad de Patología Mamaria del Complejo Hospitalario de Toledo, dependiente del Servicio de Salud de Castilla-La Mancha, celebrará el próximo 7 de abril en el Hospital Virgen de la Salud una jornada de puertas abiertas para abordar el cáncer de mama y despejar las dudas de las pacientes del área sanitaria de Toledo.

**Mayo de 2017**

*La Jornada de Identificación Botánica del servicio de Alergología del Hospital de Toledo cumple 20 años.*

El servicio de Alergología del Complejo Hospitalario de Toledo, dependiente del Servicio de Salud de Castilla-La Mancha, ha organizado una nueva Jornada de de Identificación Botánica que se desarrollará los próximos 26 y 27 de mayo en Toledo; este año cumple 20 años.

**Mayo de 2017**

*El Complejo Hospitalario de Toledo, presente por primera vez en el VI Congreso Mundial de Ciencias Farmacéuticas.*

El servicio de Farmacia Hospitalaria del Complejo Hospitalario de Toledo, dependiente del Servicio de Salud de Castilla-La Mancha, estará presente por primera vez en el sexto Congreso Mundial de Ciencias Farmacéuticas, que se celebra en la ciudad de Estocolmo (Suecia) del 21 al 24 de mayo.

**Mayo de 2017**

*Un radiólogo del Hospital de Toledo, coautor del Libro Blanco de Radiología Intervencionista.*

El doctor Carlos Lanciego, responsable de la Unidad de Radiología Intervencionista del servicio de Radiodiagnóstico del Complejo Hospitalario de Toledo, dependiente del Servicio de Salud de Castilla-La Mancha, es el autor de uno de los capítulos del Libro Blanco de la Radiología Intervencionista.

**Junio de 2017**

*El Hospital de Toledo acoge una exposición de fotografías sobre neonatos realizadas por una pediatra del centro.*

El Hospital Virgen de la Salud de Toledo, dependiente del Servicio de Salud de Castilla-La Mancha, acoge durante este mes una exposición de fotografías sobre neonatos cuya autora es una pediatra del Complejo Hospitalario de Toledo, la doctora Marta González-Valcarcel, con la que pretende mostrar la parte emotiva de la Unidad de Cuidados Intensivos Neonatales a través de los gestos de los recién nacidos.

**Julio de 2017**

*Más de 4.000 trabajadores del Complejo Hospitalario de Toledo reciben formación sobre actuaciones en caso de emergencia*

Más de 4.000 trabajadores del Complejo Hospitalario de Toledo, dependiente del Servicio de Salud de Castilla-La Mancha, han asistido durante los meses de mayo y junio a las sesiones formativas del nuevo Plan de Autoprotección, cumpliendo así con lo establecido en el Real Decreto 394/2007 y la Ley 17/2015 del Sistema Nacional de Protección Civil.

**Julio de 2017**

*Médicos residentes de Urología de Castilla-La Mancha, subcampeones de España de la primera Competición de Casos Clínicos.*

Médicos residentes de Urología de los hospitales de Toledo, Ciudad Real y Albacete se han proclamado subcampeones de la primera edición del programa "Urology Cup-Actas 2017", organizado por la Asociación Española de Urología, en la que equipos de todas las Comunidades Autónomas tienen que resolver preguntas en torno a casos clínicos.

**Agosto de 2017**

*El Instituto de Mastocitosis participará en proyectos de investigación de las Redes Europeas tras ser designado Centro de Referencia Nacional.*

Profesionales y pacientes se muestran muy satisfechos con la designación del Instituto de Estudios de Mastocitosis de Castilla-La Mancha (CLMast), perteneciente al Complejo Hospitalario de Toledo, dependiente del Servicio de Salud de Castilla-la Mancha, como Centro de Referencia (CSUR) del Sistema Nacional de Salud.

**Agosto de 2017**

*Cirujanos Ortopédicos del Hospital de Toledo, premiados por trabajos de intervenciones de fracturas con técnicas novedosas poco invasivas.*

Cirujanos Ortopédicos del Complejo Hospitalario de Toledo, dependiente del Servicio de Salud de Castilla-La Mancha, han sido premiados en el último Congreso de la Sociedad Castellano-Manchega de esta especialidad por dos trabajos sobre intervenciones quirúrgicas con técnicas novedosas desarrolladas por estos facultativos en el servicio de Cirugía Ortopédica y Traumatología del centro sanitario de Toledo.

**Septiembre de 2017**

*El Complejo Hospitalario de Toledo mejora y unifica el servicio de Atención al Paciente.*

El Complejo Hospitalario de Toledo, dependiente del Servicio de Salud de Castilla-La Mancha, ha reorganizado y trasladado el servicio de Atención al Paciente, ubicado en la planta baja del Hospital Virgen de la Salud, a un edificio situado en el mismo recinto del centro sanitario, frente a las actuales dependencias, mejorando de esta manera la confortabilidad de los profesionales y pacientes.

**Septiembre de 2017**

*La Unidad de Cirugía Mayor Ambulatoria del Hospital de Toledo celebra el XXV aniversario de su implantación con un Congreso Internacional.*

La Unidad de Cirugía Mayor Ambulatoria del Complejo Hospitalario de Toledo, dependiente del Servicio de Salud de Castilla-La Mancha, celebra este año 25 años desde su puesta en marcha el 13 de octubre de 1992, organizando un Congreso Científico Internacional para abordar el pasado, presente y futuro de esta modalidad quirúrgica, que se celebrará en Toledo los próximos días 5 y 6 de octubre.

**Septiembre de 2017**

*El Hospital de Toledo incrementa un 16 por ciento la actividad con la actualización de la resonancia magnética.*

El servicio de Radiodiagnóstico del Complejo Hospitalario de Toledo, dependiente del Servicio de Salud de Castilla-La Mancha, ha realizado un total de 3.669 estudios con la nueva resonancia magnética desde que el Gobierno de Castilla-La Mancha acometiera la actualización de este equipamiento tecnológico el pasado mes de noviembre.

**Octubre de 2017**

*Cerca de 3.000 pacientes han sido atendidos en la consulta de Enfermería de Ostomías del Hospital de Toledo desde hace 8 años.*

La consulta específica de Enfermería para personas ostomizadas del Complejo Hospitalario de Toledo, dependiente del Servicio de Salud de Castilla-La Mancha, ha atendido cerca de 3.000 personas desde que se puso en marcha en el año 2009 para mejorar la atención sanitaria de estos pacientes.

**Octubre de 2017**

*El Hospital de Toledo mejora el protocolo de actuación para el diagnóstico precoz de la epilepsia.*

Los servicios de Neurología, de Neurofisiología Clínica y de Urgencias del Complejo Hospitalario de Toledo, dependiente del Servicio de Salud de Castilla-La Mancha, han desarrollado un protocolo de actuación rápida para el diagnóstico precoz de la epilepsia con el fin de mejorar la atención sanitaria de estos pacientes.

**Octubre de 2017**

*El servicio de Oftalmología del Hospital de Toledo participa en la designación de un medicamento para el tratamiento de una enfermedad rara.*

El servicio de Oftalmología del Complejo Hospitalario de Toledo, dependiente del Servicio de Salud de Castilla-La Mancha, ha participado en la designación por parte de la Agencia Europea del Medicamento de un medicamento utilizado para otras patologías como primer medicamento huérfano a nivel internacional, -sin patrocinio de la industria farmacéutica-, para el tratamiento de la enfermedad de von Hippel-Lindau.

**Octubre de 2017**

*La tesis doctoral de un facultativo del CSUR de Mastocitosis del Hospital de Toledo, premiado por la Real Academia de Doctores de España.*

El doctor Iván Álvarez-Twose, responsable del Instituto de Estudios de Mastocitosis de Castilla-La Mancha, dependiente del Servicio de Salud de Castilla-La Mancha, ha recibido esta semana el premio de investigación 2017 que anualmente otorga la Real Academia de Doctores de España, por su tesis doctoral que obtuvo la calificación de Sobresaliente Cum Laude en su lectura y ha sido propuesta también para el Premio Extraordinario del Doctorado.

**Noviembre de 2017**

*La Unidad de Arritmias del Hospital de Toledo, referente nacional en implantar desfibriladores subcutáneos en dolencias cardíacas graves.*

La Unidad de Arritmias y Electrofisiología Cardíaca del servicio de Cardiología del Complejo Hospitalario de Toledo, dependiente del Servicio de Salud de Castilla-La Mancha, ha implantado desde octubre de 2013 un total de 63 desfibriladores subcutáneos para tratar arritmias cardíacas graves, convirtiéndose en el centro sanitario con mayor experiencia nacional en estos dispositivos.

**Noviembre de 2017**

*Profesionales sanitarios, asociaciones de pacientes y familiares debaten en el Hospital de Toledo sobre los cuidados paliativos pediátricos.*

Profesionales sanitarios de toda España, asociaciones de pacientes y familiares abordarán el próximo 15 de noviembre en el Hospital Virgen de la Salud de Toledo, dependiente del Servicio de Salud de Castilla-La Mancha, los cuidados paliativos pediátricos con el fin de conocer su filosofía y diferencias con los cuidados de adultos.

**Noviembre de 2017**

*El Hospital de Toledo de nuevo será sede del Curso de Cirugía Endocrina para Médicos Residentes.*

El Complejo Hospitalario de Toledo, dependiente del Servicio de Salud de Castilla-La Mancha (SESCAM), será de nuevo una de las nueve sedes donde se celebrará el Curso de Cirugía Endocrina para Médicos Residentes entre los próximos 8 y 10 de noviembre, auspiciado por la Asociación Española de Cirujanos.

**Noviembre de 2017**

*Un médico del Hospital de Toledo, premiado en el Congreso de Cardiología por su trabajo sobre Rehabilitación Cardíaca.*

El doctor Alejandro Berenguel, cardiólogo y responsable del programa de la Unidad de Rehabilitación Cardíaca del Complejo Hospitalario de Toledo, dependiente del Servicio de Salud de Castilla-La Mancha, ha recibido el premio a la mejor comunicación en el Congreso de la Sociedad Española de Cardiología por un estudio sobre el trabajo realizado durante estos dos años en el centro toledano.

**Noviembre de 2017**

*Cirujanos de la Unidad de la Mano del Hospital de Toledo comparten experiencias clínicas con facultativos de Estados Unidos.*

La Unidad de Cirugía de Mano del servicio de Cirugía Ortopédica y Traumatología del Complejo Hospitalario de Toledo, dependiente del Servicio de Salud de Castilla-La Mancha, ha dado un impulso a la formación continuada de los profesionales fomentando el aprendizaje de nuevas técnicas quirúrgicas y estancias en centros punteros de la especialidad en Estados Unidos, con el fin de implantar estas experiencias quirúrgicas en el centro toledano.

**Diciembre de 2017**

*El servicio de Cirugía del Hospital de Toledo, pionero en realizar extracciones de cálculos biliares combinando técnicas mínimamente invasivas.*

La sección de Cirugía Hepatobiliar del servicio de Cirugía General y Aparato Digestivo del Complejo Hospitalario de Toledo, dependiente del Servicio de Salud de Castilla-La Mancha, ha realizado por primera vez en España una intervención compleja para tratar en un solo tiempo cálculos en la vesícula y en la de la vía biliar mediante la combinación de técnicas mínimamente invasivas, convirtiéndose en centro pionero en esta técnica quirúrgica.



***Diciembre de 2017***

*Profesionales sanitarios de Castilla-La Mancha debaten sobre nuevas terapias alternativas para el manejo de los pacientes neuropsiquiátricos.*

Los servicios de Medicina Intensiva y de Psiquiatría del Complejo Hospitalario de Toledo, dependiente del Servicio de Salud de Castilla-La Mancha, han organizado el primer curso para profesionales sanitarios de Castilla-La Mancha para abordar el tratamiento no farmacológico de las enfermedades neuropsiquiátricas graves.

***Diciembre de 2017***

*Un facultativo de la UCI del Hospital de Toledo, premiado por su artículo sobre oxigenoterapia publicado en una de las revistas más prestigiosa de Medicina.*

El doctor Gonzalo Hernández, facultativo del servicio de Medicina Intensiva del Complejo Hospitalario de Toledo, dependiente del Servicio de Salud de Castilla-La Mancha, ha recibido uno de los Premios a la Investigación Mutual Médica 2017 por un estudio sobre la nueva oxigenoterapia en los pacientes críticos, que fue publicado el pasado mes de marzo en la prestigiosa revista americana JAMA.