

MEMORIA 2021

Complejo Hospitalario Universitario de Toledo

ÍNDICE

1. PRESENTACIÓN	3
2. ZONA DE INFLUENCIA	5
2.1. ORGANIZACIÓN TERRITORIAL.....	5
2.2. ESTRUCTURA DE POBLACIÓN RELACIONADA.....	6
3. COMPOSICIÓN	7
3.1. CENTROS QUE COMPONEN EL COMPLEJO HOSPITALARIO UNIVERSITARIO DE TOLEDO: UBICACIÓN Y CONTACTO.....	7
3.2. ORGANIGRAMA.....	10
4. RECURSOS	11
4.1. PLANTILLA ORGÁNICA.....	11
4.2. RECURSOS ESTRUCTURALES.....	12
5. CARTERA DE SERVICIOS	13
6. ACTIVIDAD ASISTENCIAL	15
6.1. HOSPITALIZACIÓN.....	15
6.2. ACTIVIDAD OBSTÉTRICA.....	15
6.3. URGENCIAS.....	15
6.4. HOSPITAL DE DÍA.....	15
6.5. DIÁLISIS.....	15
6.6. RADIOTERAPIA.....	15
6.7. ACTIVIDAD QUIRÚRGICA.....	16
6.8. DONACIÓN Y TRANSPLANTES.....	16
6.9. CONSULTAS.....	16
6.10. TÉCNICAS UTILIZADAS.....	18
7. GESTIÓN ECONÓMICA	19
8. INFORMACIÓN Y ATENCIÓN AL PACIENTE	20
9. CALIDAD Y SEGURIDAD DEL PACIENTE	20
9.1. COMISIONES CLÍNICAS.....	20
9.2. CERTIFICACIONES SEGÚN NORMA UNE EN ISO 9001:2015.....	21
9.3. NOTIFICACIONES SINASP.....	21
10. DOCENCIA Y FORMACION	22
10.1 DOCENCIA.....	22
10.2 FORMACIÓN CONTINUADA.....	23
11. INVESTIGACIÓN	24
11.1. PROYECTOS DE INVESTIGACIÓN.....	24
11.2. PUBLICACIONES CIENTÍFICAS.....	24
12. NOTAS DE PRENSA	25

1. PRESENTACIÓN

De nuevo es un honor volver a participar otro año en la presentación de la Memoria del CHUT, esta vez del año 2021. Las memorias son un ejercicio de transparencia en el que se rinden cuentas a la Sociedad de lo que desde el CHUT se hace a cambio del esfuerzo contributivo que la misma aporta. Sirve también como punto de reflexión acerca de lo hecho y como punto de referencia para poder progresar en los ejercicios venideros.

El año 2021 ha sido un año especial por varios aspectos, y que merecen ser reseñados:

Por una parte, y tras el año 2020 calificado como pandémico, con una impronta negativa en la actividad realizada y en demoras y con otra cualitativa sobre el tipo de patología tratada, el año 2021 ha pretendido volver a una cierta normalidad asistencial. Podemos afirmar que el objetivo se ha conseguido. Se ha recuperado actividad quirúrgica, de consultas y técnicas y se ha normalizado, en parte, la patología médica y de urgencias. En ese sentido, un éxito del que todos somos partícipes y responsables.

Sin embargo, debe reseñarse que durante 2021 hemos estado aún sujetos a varias olas pandémicas, con menor impacto que en 2020, pero con repercusión en los números y lo que es más importante, en las personas. Hay que agradecer a nuestro personal el esfuerzo hecho en mantener la actividad habitual, atender la pandemia y, además, mantenerse fuertes todo este tiempo. En este punto, también destacar el esfuerzo hecho en la vacunación COVID, que sin duda ha sido un éxito de participación, y de buena organización.

El tercer aspecto que hace especial al año 2021 es el traslado al nuevo hospital. El mismo ya había comenzado de una forma tímida a finales del 2020 y ha seguido, a buen ritmo y con orden, a lo largo de 2021. Progresivamente, el nuevo edificio se ha ido poblando de más consultas de especialidades, locales de exploraciones, quirófanos y plantas de hospitalización, además de todos los servicios auxiliares necesarios para el normal funcionamiento. Ya a finales de 2021 se produjo el hecho diferencial en ese traslado, que fue la apertura del servicio de Urgencias y en paralelo de toda la hospitalización. Esta tarea compleja de traslado no ha culminado todavía, quedando algunas prestaciones en el antiguo Virgen de la Salud, esperando que finalmente el 2022 sea el año de la apertura total y la renovación de equipos.

Debe reseñarse que el traslado se ha producido sin merma asistencial, suponiendo un esfuerzo añadido al del día a día. El mismo no ha sido fácil, y ha necesitado de la iniciativa, capacidad de organización, entrega, y en algunos casos paciencia, de los protagonistas, que han sido toda la plantilla.

A lo largo del año 2022, y los sucesivos, seguiremos esforzándonos en conseguir y mantener un destacado nivel de excelencia, tanto humana como profesional, ya en un entorno moderno y amable, que es el CHUT.

No hay ninguna duda de que se va a lograr.

EL DIRECTOR GERENTE



Fdo: Juan A. Blas Quiñez

2. ZONA DE INFLUENCIA

2.1. Organización territorial

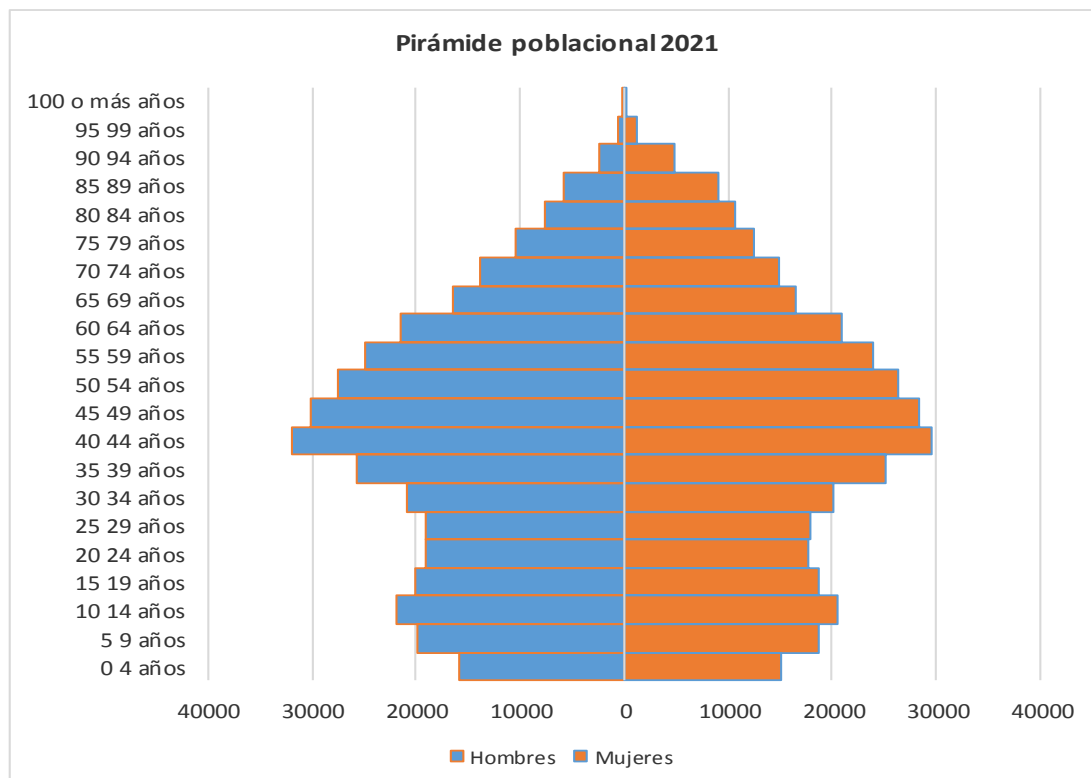
Código Zona Básica de Salud	Denominación	Número de TSI (A fecha: 01/01/2020)	Número de TSI (A fecha: 31/12/2021)
110701	AÑOVER DE TAJO	11.902	12.040
110702	BARGAS	26.316	26.803
110703	BENQUERENCIA	28.142	28.292
110704	CAMARENA	10.853	11.031
110705	CONSUEGRA	12.596	12.568
110706	CORRAL DE ALMAGUER	7.813	7.797
110707	ESCALONA	6.786	6.934
110708	ESQUIVIAS	12.598	12.660
110709	FUENSALIDA	16.827	17.207
110710	ILLESCAS	52.586	53.691
110711	LOS YEBENES	5.839	5.823
110713	MENASALBAS	9.552	9.550
110714	MORA	12.439	12.445
110715	NOBLEJAS	7.902	8.024
110716	OCAÑA	15.557	15.915
110717	PALOMAREJOS	21.138	21.153
110718	POLAN	14.449	14.743
110719	PUEBLA MONTALBAN	12.372	12.286
110721	SANTA BARBARA	13.630	13.784
110722	STA. CRUZ ZARZA	3.989	3.970
110723	SILLERIA	9.790	9.951
110724	SONSECA	17.030	16.951
110725	TEMBLEQUE	4.477	4.426
110726	TORRIJOS	23.561	24.018
110727	VALMOJADO	12.192	12.471
110730	VILLALUENGA SAGRA	18.211	18.645
110731	YEPES	10.361	10.405
110732	NAVAHERMOSA	4.185	4.188
110733	BUENAVISTA	21.302	21.154
110734	SESEÑA	17.179	17.431
TOTAL		435.404	446.356

TSI: Tarjeta Sanitaria Individual

2.2. Estructura de población relacionada

Provincia de Toledo

GRUPOS DE EDAD	2021					
	VALOR ABSOLUTO			PORCENTAJE		
	Hombre	Mujer	Total	Hombre	Mujer	Total
0 - 4 años	15.892	15.054	30.946	2,24%	2,12%	4,36%
5 - 9 años	19.941	18.712	38.653	2,81%	2,64%	5,45%
10 - 14 años	21.927	20.574	42.501	3,09%	2,90%	5,99%
15 - 19 años	20.007	18.777	38.784	2,82%	2,65%	5,47%
20 - 24 años	19.047	17.695	36.742	2,68%	2,49%	5,18%
25 - 29 años	19.144	17.995	37.139	2,70%	2,54%	5,24%
30 - 34 años	20.986	20.188	41.174	2,96%	2,85%	5,80%
35 - 39 años	25.822	25.159	50.981	3,64%	3,55%	7,19%
40 - 44 años	32.007	29.549	61.556	4,51%	4,17%	8,68%
45 - 49 años	30.189	28.312	58.501	4,26%	3,99%	8,25%
50 - 54 años	27.615	26.392	54.007	3,89%	3,72%	7,61%
55 - 59 años	24.941	24.068	49.009	3,52%	3,39%	6,91%
60 - 64 años	21.534	20.886	42.420	3,04%	2,94%	5,98%
65 - 69 años	16.506	16.440	32.946	2,33%	2,32%	4,64%
70 - 74 años	13.915	14.834	28.749	1,96%	2,09%	4,05%
75 - 79 años	10.473	12.417	22.890	1,48%	1,75%	3,23%
80 - 84 años	7.610	10.619	18.229	1,07%	1,50%	2,57%
85 - 89 años	5.896	9.012	14.908	0,83%	1,27%	2,10%
90 - 94 años	2.417	4.820	7.237	0,34%	0,68%	1,02%
95 - 99 años	498	1.302	1.800	0,07%	0,18%	0,25%
100 o más años	51	180	231	0,01%	0,03%	0,03%
TOTAL	356.418	352.985	709.403	50,24%	49,76%	100,00%



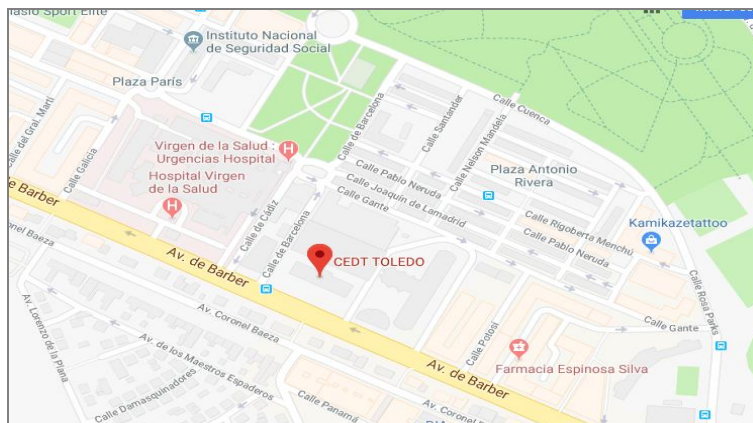
▪ **Hospital Provincial**

Ubicación: Subida Castillo de San Servando s/n, 45006 Toledo



▪ **Centro de Especialidades de Diagnóstico y Tratamiento (C.E.D.T.) San Ildefonso**

Ubicación: Avenida de Barber 26, 45004 Toledo



▪ **Centro de Especialidades de Diagnóstico y Tratamiento (C.E.D.T.) Illescas**

Ubicación: Calle Sandro Pertini 1, 45200 Illescas – Toledo



- **Centro de Especialidades de Diagnóstico y Tratamiento (C.E.D.T.) Ocaña**
Ubicación: Calle Cardenal Reig 8, 45300 Ocaña - Toledo



- **Centro de Especialidades de Diagnóstico y Tratamiento (C.E.D.T.) Torrijos**
Ubicación: Camino Torrijos 21, 45500 Torrijos - Toledo



- **Unidad de Cirugía Mayor Ambulatoria, situada en el Hospital Nacional de Parapléjicos**
Ubicación: Finca La Peraleda s/n, 45071 Toledo



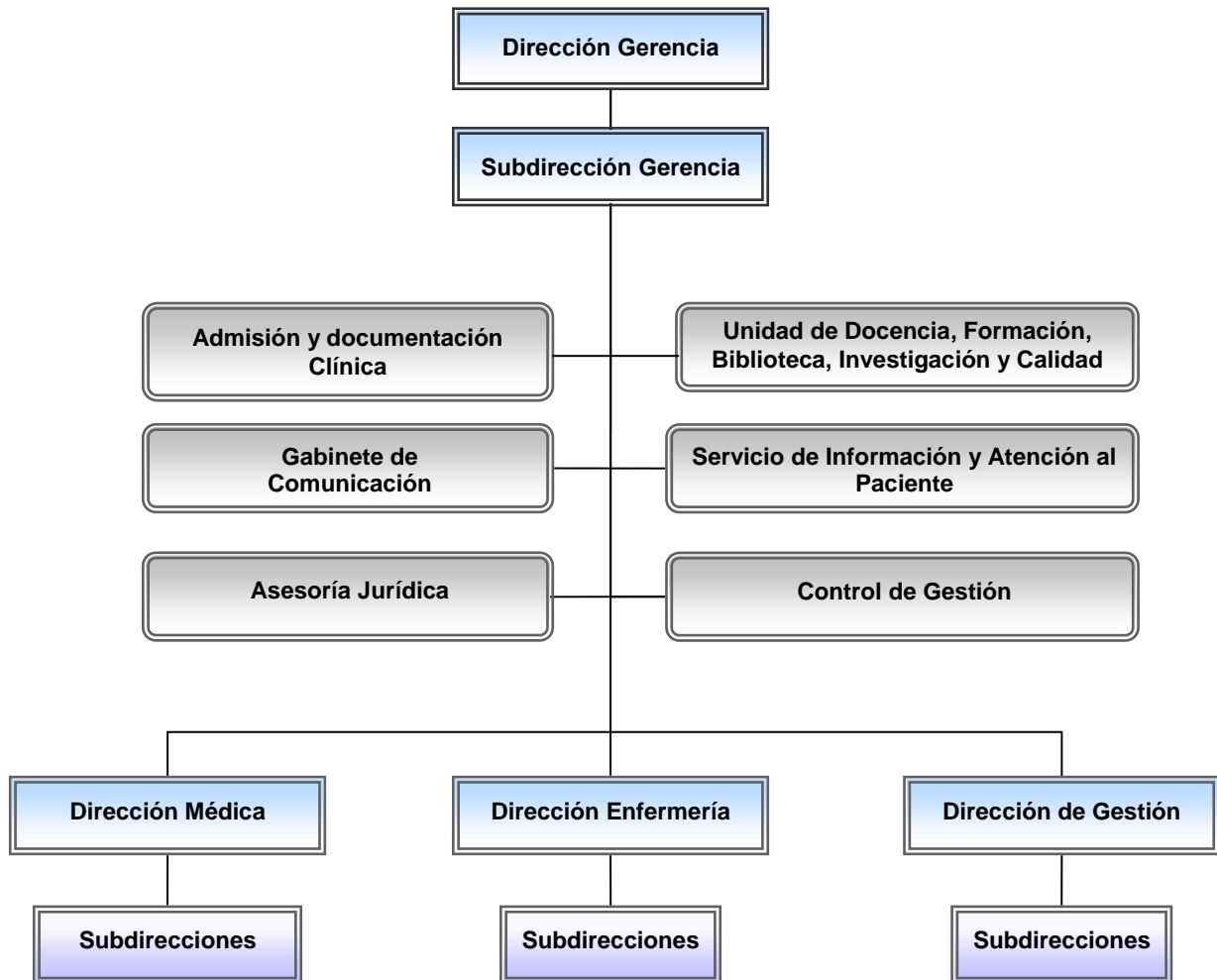
Contacto:

Teléfono del Complejo Hospitalario Universitario de Toledo: 925 26 92 00 / 925 26 93 00

Página web del Complejo Hospitalario de Toledo:

<https://toledo.sanidad.castillalamancha.es/conocenos/area-de-salud/complejo-hospitalario-de-toledo>

3.2. Organigrama



4. RECURSOS

4.1. Plantilla Orgánica

RESUMEN	2020	2021
Personal Directivo	16	16
Personal Facultativo	659	784
Personal Sanitario	2.030	2.067
Personal no Sanitarios	924	1.009
Total *	3.629	3.862

* Plazas de plantilla orgánica

PERSONAL MÉDICO	2020	2021
Jefes de Servicio	38	38
Jefes de Sección	56	59
Adjunto/F.E.A.	658	673
Facultativos AISNA	1	1
DIRECTOR CENTRO HEMODONACION Y HEMOTERAPIA	1	1
COORDINADOR DE URGENCIAS	2	1
COORDINADOR DE ADMISIÓN, ARCHIVO Y DOCUMENTACION CLINICA	1	1
COORDINADOR DE INVESTIGACION, DOCENCIA, CALIDAD Y FORMACION	1	1
COORDINADOR AUTONOMICO DE TRASPLANTES	1	1
COORDINADOR ADJUNTO DE TRASPLANTES	1	1
JEFE ESTUDIOS AT. ESPECIALIZADA	1	1
JEFE UNIDAD DE URGENCIAS HOSPITALARIAS	2	2
JEFE DE UNIDAD DE ADMISIÓN, ARCHIVO Y DOCUMENTACION CLINICA	1	1
JEFE DE UNIDAD PRL	1	1
JEFE DE UNIDAD CALIDAD, INVESTIGACIÓN, DOCENCIA Y FORMACIÓN	2	2
*Total	659	784

* No se contabilizan los Jefes de Servicio, Jefes de Sección, Jefes de Unidad y Coordinadores

PERSONAL DE ENFERMERÍA	2020	2021
Supervisores de Area	6	6
Supervisores de Unidad	36	37
Enfermero Jefe S.A.P.	1	1
JEFE DE ESTUDIOS DE ENFERMERIA DE A. ESPECIALIZADA	1	1
SUPERVISORA DE AREA DE TRASPLANTES	1	1
COORDINADORA ENFERMERIA TRASPLANTES	1	1
COORDINADORA DE AUX. ENFERMERIA	1	1
Enfermeras	987	984
Matronas	30	32
Fisioterapeutas	39	39
Terapeutas Ocupacionales	11	11
Logopedas	2	2
T.E.L.	97	101
T.E.R.	71	74
T.A.P.	17	20
Auxiliares de Enfermería	776	773
Técnico Superior Sanitario de Radioterapia	-	17
*Total	2.030	2.101

* No se contabilizan Supervisores y Enfermeros Jefe

PERSONAL NO SANITARIO	2020	2021
Personal función administrativa	357	367
Personal de Oficio	93	72
Personal de Hostelería	128	137
Trabajadores Sociales	11	11
Personal Subalterno/Celadores	335	337
Técnico Gestión de Tecnologías de la información		8
Técnico Especialista de tecnologías de la Información		17
Técnico Superior de la Tecnología de la Información		4
Total	924	953

PERSONAL NO SANITARIO	2021
Jefe/a Servicio no Sanitario	9
Jefe/a Servicio no Sanitario	13
Jefe/a de Grupo	7
Jefe/a de Equipo	8
Conductores de Instalaciones	42
Total	79

4.2. Recursos Estructurales

ESTRUCTURA FÍSICA	2020	2021
Camas instaladas	945	945
Quirófanos instalados	29	29
Paritorios	3	3
Locales de consulta	311	311
Puestos Hemodiálisis	16	16
Puestos Hospital de Día	69	69
Oncohematológico	22	22
Geriátrico	12	12
Psiquiátrico	20	20
Otros médicos	15	15

EQUIPAMIENTO TECNOLÓGICO	2020	2021
RX	13	13
TAC	7	8
Resonancia Magnética	2	3
Angiógrafo Digital	2	2
Telemando Rx	4	3
Mamógrafo	2	2
Ecógrafo Servicio Radiodiagnóstico	16	16
Ecógrafo Servicio Cardiología	14	14
Ecógrafo en otros Servicios	53	53
Arco radioquirúrgico	8	9
Sala Hemodinámica	2	2
Litotriector	1	1

5. CARTERA DE SERVICIOS

ESPECIALIDADES	DISPONIBLE EN EL CHUT
Admisión y Documentación Clínica	Sí
Alergología	Sí
Análisis Clínicos	Sí
Anatomía Patológica	Sí
Anestesiología y Reanimación	Sí
Angiología y Cirugía Vascul ar	Sí
Aparato Digestivo	Sí
Bioquímica Clínica	Sí
Cardiología	Sí
Cirugía Cardiovascular	Sí
Cirugía General y de Apto Digestivo	Sí
Cirugía Maxilofacial	Sí
Cirugía Pediátrica	Sí
Cirugía Torácica	No
Cirugía Plástica y Reparadora	Sí
Cuidados Paliativos	Sí
Dermatología Medicoquirúrgica	Sí
Endocrinología y Nutrición	Sí
Estomatología	Sí
Farmacología Clínica	Sí
Farmacia Hospitalaria	Sí
Genética	Sí
Geriatría	Sí
Hematología y Hemoterapia	Sí
Inmunología	Sí
Medicina Urgencias	Sí
Medicina Intensiva	Sí
Medicina Interna	Sí
Medicina Legal y Forense	No
Medicina Nuclear	No
Medicina Preventiva y Salud Pública	Sí
Medicina del Trabajo	Sí
Microbiología y Parasitología	Sí
Nefrología	Sí
Neumología	Sí
Neurocirugía	Sí
Neurofisiología Clínica	Sí
Neurología	Sí
Obstetricia y Ginecología	Sí
Oftalmología	Sí
Oncología Médica	Sí
Oncología Radioterápica	Sí
Otorrinolaringología	Sí

ESPECIALIDADES	DISPONIBLE EN EL CHUT
Pediatría	Sí
Psicología Clínica	Sí
Psiquiatría	Sí
Radiodiagnostico	Sí
Radiofísica	Sí
Rehabilitación	Sí
Reumatología	Sí
Traumatología y C. Ortopédica	Sí
Urología	Sí

OTRAS UNIDADES
Hospital de día Geriátrico
Hospital de día Onco-hematológico
Hospital de día para SIDA
Hospital de día Psiquiátrico
Unidad de Ayuda a Domicilio Geriátrica
Unidad de Cirugía Mayor Ambulatoria
Unidad de Conductas Adictivas
Unidad de Cuidados Paliativos
Unidad de Nutrición
Unidad de Reproducción Asistida
Unidad de Tratamiento Especializado Tabaquismo
Unidad del Dolor
Unidad Infanto-Juvenil de Salud Mental

UNIDADES DE REFERENCIA REGIONAL Y ESTATAL
Cirugía Cardíaca
Cirugía Vasculat
Electrofisiología Cardíaca
Genética
Hemodinámica Diagnóstica
Hemodinámica Terapéutica
Hospital de día Oncohematológico - pediátrico y adultos
Neurocirugía
Neurorradiología
Oncohematología Pediátrica
Radiología Intervencionista
UCI Neonatal
Unidad de Ictus
Unidad de Mastocitosis

6. ACTIVIDAD ASISTENCIAL

6.1. Hospitalización

	2020	2021
Ingresos totales	32.444	31.115
Ingresos Urgentes	24.373	22.774
Ingresos Programados	8.071	8.341
Altas	32.572	32.250
Estancia media (días)	7,92	8,45
Índice de ocupación	79,5%	78,3%

6.2. Actividad Obstétrica

ACTIVIDAD OBSTETRICA	2020	2021
Total Partos	2.869	2.420
Partos por vía vaginal	2.249	1.876
Cesáreas	620	544
% Cesáreas	21,6%	22,5%

6.3. Urgencias

URGENCIAS	2020	2021
Urgencias totales atendidas	128.369	146.925
Urgencias atendidas procedentes de Atención Primaria	37.153	39.168
% Urgencias ingresadas	18,44%	16,04%

6.4. Hospital de día

HOSPITAL DE DÍA	2020	2021
Total de Tratamientos (sesiones)	35.768	32.519
Oncohematológico	25.363	24.703
SIDA	3.412	3.688
Psiquiátrico	3.567	3.375
Geriátrico	210	
Otros	3.216	753

6.5. Diálisis

DIÁLISIS	2020	2021
Hemodiálisis en el hospital (paciente/mes)	101,1	101,3
Hemodiálisis en centros concertados (paciente/mes)	135,7	140,8
Pacientes diálisis / 1000 habitantes	0,54	0,56

6.6. Radioterapia

RADIOTERAPIA	2021
Estudios de planificación (propio centro)	239
Acelerador lineal (pacientes nuevos)	354
Acelerador lineal, sesiones (propio centro)	2.932
Braquiterapia, sesiones (propio centro)	-

6.7. Actividad quirúrgica

ACTIVIDAD QUIRÚRGICA	2020	2021
Número de intervenciones programadas	16.578	19.248
Intervenciones programadas con hospitalización	6.194	6.398
Intervenciones programadas ambulatorias	10.384	12.850
Número de intervenciones urgentes	3.411	3.533
Intervenciones urgentes ambulatorias	160	199
Intervenciones urgentes con hospitalización	3.251	3.334
Intervenciones quirúrgicas suspendidas	642	871
Tiempo disponible de quirófano (horas)	28.219	28.368
Tiempo utilizado de quirófano (horas)	21.153	22.008
% Utilización (jornada ordinaria)	75,7%	77,6%

6.8. Donación y trasplantes

DONACIÓN Y TRANSPLANTES	2020	2021
Donantes de órganos	21	25
Donantes de tejidos	16	23
Número de donantes - Extracción de un órgano	4	3
Número de donantes - Extracción multiorgánica	4	1
Número de donantes - Extracción de tejidos	3	2
Número de donantes - Extracción de un órgano + tejidos	3	9
Número de donantes - Extracción multiorgánica + tejidos	10	12

	2020		2021	
	Extraídos	Transplantados	Extraídos	Transplantados
Riñones	36	16	46	23
Corneas	32	-	44	-
Corazón	7	-	3	-
Hígado	13	-	17	-
Páncreas	3	-	2	-
Pulmón	8	-	6	-

6.9. Consultas

Totales en Consultas Externas	2020	2021
Total consultas externas	585.033	616.626
Primeras	188.738	199.487
Sucesivas	396.295	417.139
Índice primeras/sucesivas	2,10	2,09
Consultas de alta resolución	4.255	4.898
Consultas solicitadas por Atención Primaria	119.541	177.689
Primeras consultas atendidas de Atención Primaria	117.424	132.960
% Primeras consultas procedentes de Atención Primaria	62,22%	66,65%
Primeras consultas / 1000 habitantes	434	458,3
Primeras consultas solicitadas por Atención Primaria / 1000 habitantes	274,7	408,3

Consultas Externas por áreas	2020			2021		
	ESPECIALIDAD	Primeras consultas	Consultas sucesivas	Índice Suc/Prim	Primeras consultas	Consultas sucesivas
Alergia	4.741	13.703	2,9	3.617	14.680	4,1
Cardiología	7.629	10.988	1,4	7.611	12.287	1,6
Dermatología	18.704	13.677	0,7	22.469	16.201	0,7
Digestivo	5.795	17.020	2,9	5.567	18.008	3,2
Endocrinología	4.538	20.763	4,6	6.175	19.154	3,1
Geriatría	2.275	5.194	2,3	2.625	4.766	1,8
Hematología	1.478	19.214	13,0	1.946	19.980	10,3
Medicina Interna	1.414	7.158	5,1	2.732	8.155	3,0
Nefrología	1.084	7.992	7,4	1.300	8.440	6,5
Neumología	4.392	7.019	1,6	6.045	8.961	1,5
Neurología	6.186	17.716	2,9	6.202	19.564	3,2
Oncología	1.373	26.480	19,3	1.545	28.457	18,4
Psiquiatría	4.912	26.229	5,3	5.361	25.686	4,8
Rehabilitación	10.344	12.309	1,2	11.468	12.385	1,1
Reumatología	3.347	9.973	3,0	4.007	9.863	2,5
Otras Médicas	15.723	4.417	0,3	9.759	4.782	0,5
Total Área Médica	93.935	219.852	2,3	98.429	231.369	2,4
Cirugía General	6.292	8.245	1,3	7.538	8.754	1,2
Urología	8.914	14.543	1,6	9.421	16.571	1,8
Traumatología	21.271	32.354	1,5	24.893	37.670	1,5
Otorrinolaringología	7.806	9.740	1,2	8.850	9.961	1,1
Oftalmología	18.966	32.542	1,7	16.011	28.948	1,8
Ginecología	10.187	22.384	2,2	10.473	27.361	2,6
Cirugía Cardíaca	222	474	2,1	206	418	2,0
Cirugía Pediátrica	1.220	2.570	2,1	1.238	1.997	1,6
Cirugía Maxilofacial	713	2.022	2,8	932	1.614	1,7
Cirugía Plástica	378	863	2,3	416	1.365	3,3
Neurocirugía	932	5.719	6,1	1.372	6.670	4,9
Cirugía Vascul ar	1.572	795	0,5	1.571	548	0,3
Anestesia	8.861	2.644	0,3	9.998	2.651	0,3
Otras (Cirugía)		8.891			9.151	
Total Área Quirúrgica	87.334	143.786	1,6	92.919	153.679	1,7
Total Área Pediátrica	3.484	25.276	7,3	4.080	23.947	5,9
Total Área Obstétrica	3.985	7.381	1,9	4.293	8.144	1,9
Total	188.738	396.295	2,1	199.721	417.139	2,1

6.10. Técnicas utilizadas

TÉCNICA	2020	2021
Laboratorio (pacientes)	450.228	551.402
Radiología simple	190.644	220.980
TAC	33.674	36.896
RM	15.900	18.486
Ecografías	25.088	25.983
Ecodopler	5.930	6.670
Mamografías	20.984	28.201
Radiología Intervencionistas	2.932	3.039
Citologías	15.475	22.020
Biopsias	28.844	34.428
Punciones	1.343	1.789
Radioterapia (sesiones)	-	2.932
Litotricias	578	597
Endoscopias digestivas	10.629	11.666
Broncoscopias	622	1.238
Ergometrías	1.110	1.311
Holter Cardíaco	3.019	3.028
Ecocardiogramas	8.104	7.744
Electromiogramas	2.053	2.002
Electroencefalogramas	1.519	1.507
Potenciales evocados	296	372
SAOS y otros estudios del sueño	894	469
Hemodinámica diagnóstica	1.628	1.619
Hemodinámica terapéutica	1.735	1.873
Fisioterapia (sesiones)	182.696	115.444
Logopedia (sesiones)	4.683	6.811
Terapia ocupacional (sesiones)	8.430	13.917

7. GESTIÓN ECONÓMICA

	2020	2021
Capítulo 1 - Gastos de Personal	226.746.887,17	250.260.405,93
Capítulo 2 - Gastos en bienes corrientes y servicios	151.126.070,90	163.845.949,41
Capítulo 3 - Gastos financieros	0,00	0,00
Capítulo 4 - Transferencias corrientes	1.284.158,69	1.051.626,77
Capítulo 6 - Inversiones reales	965.036,29	1.815.845,06
Capítulo 8 - Activos financieros	32.592,04	25.324,80
TOTAL	380.154.745,09	416.999.151,97

Farmacia

	2020	2021	% INC 2021 vs 2020
Adquisiciones totales CHUT(€)	63.636.520	68.793.921	8,10
Consumos totales CHUT (€)	63.640.500	64.664.212	1,60

CONSUMOS (€)	2020	2021	% INC 2021 VS 2020
Antivirales	3694879	3630776	0,049
Factores coagulación	984005	737127	-1,734
Inmunosupresores	13037718	13460270	-25,089
Onco-hematológicos anticuerpos monoclonales	10285104	10504990	3,240
Onco-hematológicos inhibidores proteinkinasa	5064404	4900606	2,137

INDICADORES DE UTILIZACION DE MEDICAMENTOS	2020	2021	% INC 2021 vs 2020
Coste medio por paciente VIH adulto (€)	5009	5013	0,079856259
Coste biológicos (y baricitinib/tofacitinib) en Artritis Reumatoide (€)	1927128	1855363	-3,723935307
Coste biológicos en espondiloartropatías (€)	1000836	957115	-4,368447977
Coste biológicos (y Apremilast) en psoriasis (€)	1216552	1317241	8,276588259
Coste biológicos (y Apremilast) en artritis psoriásica (€)	736090	675936	-8,172098521
Coste biológicos en Enfermedad Inflamatoria Intestinal (€)	2223281	2606364	17,23052552

8. INFORMACIÓN Y ATENCIÓN AL PACIENTE

	2020	2021
Reclamaciones Totales	6.398	13472

Principales motivos de reclamación	2020	2021
	% sobre reclamaciones totales	% sobre reclamaciones totales
Citaciones	55,10%	61,00%
Lista de espera	24,10%	21,10%

9. CALIDAD Y SEGURIDAD DEL PACIENTE

9.1. Comisiones Clínicas

Comisiones Clínicas constituidas bajo el Real Decreto 521/1987, de 15 de abril:

- Comisión Central de Garantía de Calidad
- Comisión de Infección Hospitalaria, Profilaxis y Política Antibiótica
 - Subcomisión De infección de herida quirúrgica
- Comisión de Farmacia y Terapéutica
- Comisión de Investigación
- Comisión de Docencia
- Comisión de Formación Continuada
- Comisión de Historias Clínicas
- Comisión de Tejidos Y Tumores
 - Comités específicos de tumores (7)
- Comisión de Mortalidad

Otras Comisiones o Comités:

- Comisión de Transplantes
- Comisión de Biblioteca
- Comité Ético de Investigación Clínica
- Comité de Ética Asistencial
- Comisión de Seguridad del Paciente
- Comisión de Trasfusión
- Comisión de Cuidados
- Comisión de Nutrición
- Comisión de Perinatología
- Comisión de Trombosis
- Comisión de Atención al parto y lactancia materna
- Comisión de Calidad y Seguridad Quirúrgica

Grupos de Trabajo:

- Grupo Covid
- Grupo PROA
- Grupo seguridad del uso de medicamentos en UVI
- Grupo de atención a la PCR intrahospitalaria

9.2. Certificaciones según norma UNE EN ISO 9001:2015

- Laboratorio de Análisis Clínicos
- Laboratorio de Hematología
- Laboratorio de Microbiología
- Radiodiagnóstico
- Servicio de Transfusión
- Centro Regional de Transfusión
- Anatomía Patológica
- Farmacia
- Servicio de Información y Atención al Usuario

9.3 Notificaciones SiNASP

	2020	2021
Número de notificaciones recibidas en el CHUT	39	88

Clasificación de los incidentes según el área donde ocurrieron		
Área	Porcentaje 2020	Porcentaje 2021
Unidades de hospitalización	12,82%	8,33%
Sala de partos	5,13%	-
Urgencias	58,94%	41,67%
Unidades de cuidados intensivos	15,38%	16,67%
Bloque quirúrgico	5,13%	16,67%
Servicios centrales	2,56%	16,6%
Consultas Externas	-	-

Clasificación de los incidentes según su SAC		
Categoría	Porcentaje 2020	Porcentaje 2021
SAC 1 - Riesgo extremo	0%	0%
SAC 2 - Riesgo alto	12.82%	16,67%
SAC 3 - Riesgo medio	20.51%	25%
SAC 4 - Riesgo bajo	7.69%	16,67%
Sin SAC	58.97%	41,67%

10. DOCENCIA Y FORMACION

10.1 Docencia

SERVICIO	Desde mayo 2020 hasta mayo 2021					
	R1	R2	R3	R4	R5	TOTAL
ALERGOLOGIA	2	2	1	2		7
A. PATOLOGICA	2	2	1	1		6
ANESTESIOLOGIA Y REANIMACION	4	4	3	3		14
ANALISIS CLINICOS	1	1	1	2		5
BIOQUIMICA	1	1	1	1		4
CARDIOLOGIA	3	3	3	3	2	14
CIRUGIA GRAL Y APARATO DIGESTIVO	2	2	1	1	1	7
CIRUGIA VASCULAR	1	1	1	1		4
DERMATOLOGIA	2	2	2	1		7
DIGESTIVO	2	2	2	2		8
ENDOCRINOLOGIA	1	1	1	1		4
FARMACIA HOSPITALARIA	1	1	1	1		4
GERIATRIA	5	5	5	4		19
HEMATOLOGIA	2	1	1	1		5
MEDICINA INTERNA	3	3	3	3	2	14
MEDICINA INTENSIVA	2	2	2	2	2	10
MEDICINA PREVENTIVA	1	1	1	1		4
MEDICINA TRABAJO	1	1	1	2		5
MICROBIOLOGIA	1					1
NEFROLOGIA	2	2	2	2		8
NEUMOLOGIA	1					1
NEUROCIRUGIA	1		1	0	1	3
NEUROFISIOLOGIA CLINICA	1	2	0	1		4
NEUROLOGIA	2	2	2	2		8
OBSTETRICIA Y GINECOLOGIA	3	3	3	4		13
OFTALMOLOGIA	2	2	2	2		8
ONCOLOGIA MEDICA	2	2	2	2	2	10
OTORRINOLARINGOLOGIA	1	1	1	1		4
PEDIATRIA	5	4	4	4		17
RADIODIAGNOSTICO	3	3	3	4		13
REHABILITACION	2		1	1		4
REUMATOLOGIA	1	1				2
PSIQUIATRIA	2	2	2	2		8
PSICOLOGIA	2	2	2	2		8
TRAUMATOLOGIA	3	3	3	3	4	16
UROLOGIA	1	1	1	1	1	5
MEDICINA DE FAMILIA	9	9	13	13		44
TOTAL	80	74	73	76	15	318

Número de EIR en formación curso 2020/2021			
SERVICIO	AÑO RESIDENCIA		
	R1	R2	TOTAL
EIR OBSTETRICO-GINECOLOGICA	4	4	8
EIR GERIATRIA	0	3	3
EIR PEDIATRIA	4	4	8
EIR MEDICINA FAMILIAR Y COMUNITARIA(*)	6	6	12
EIR SALUD MENTAL	2	2	4
Total	16	19	35

UNIDADES DOCENTES MULTIPROFESIONALES	MIR	EIR	PIR
Pediatría	X	X	
Geriatría	X	X	
Salud Mental	X	X	X

10.2 Formación Continuada

PRESUPUESTO	2020	2021
Presupuesto directo gestionado	168.537,68 €	168.497,24€

ACCIONES FORMATIVAS	2020	2021
Realizadas	44	90
Canceladas	126	106
Sin coste al Plan de Formación Continuada	3	15

PARTICIPACION	2020	2021
Plazas ofertada	1.371	2.474
Admitidos	1.226	2.182
Finalizan curso	1.029	1.901
No admitidos	6	42
Reservas	174	1.081
Renuncian	200	357

SATISFACCIÓN	2020	2021
Valoración global actividades formativas (Escala de 1 a 5)	4,49	No disponible

11. INVESTIGACIÓN

11.1. Proyectos de Investigación

Propuestas de estudios de investigación con medicamentos/productos sanitarios, informados favorablemente por SSCC del SESCAM en el Complejo Hospitalario Universitario de Toledo:

Año	Nº Ensayos Clínicos	Nº Estudios Observacionales
2020	12	14
2021	10	5

11.2. Publicaciones científicas

Producción científica del CHUT
Nº de publicaciones en revistas científicas indexadas en PubMed: 222
Nº de publicaciones como grupos: 5
Nº de publicaciones en revistas científicas no indexadas en PubMed: 13

12. NOTAS DE PRENSA

ENERO 2021

El Hospital de Toledo habilita una consulta de alta resolución de Covid-19 para el seguimiento de pacientes tras el alta hospitalaria

El servicio de Neumología del Complejo Hospitalario Universitario de Toledo, dependiente del Servicio de Salud de Castilla-La Mancha, ha habilitado una consulta monográfica de Covid-19 de alta resolución para pacientes con alta hospitalaria o pacientes valorados en Urgencias que no precisan ingreso en el centro sanitario.

El Complejo Hospitalario Universitario de Toledo habilita otra unidad de críticos en el Hospital Nacional de Parapléjicos

El Complejo Hospitalario Universitario de Toledo cuenta con una nueva unidad de críticos en el Hospital Nacional de Parapléjicos, ambos centros dependientes del Servicio de Salud de Castilla-La Mancha, cuya utilización se enmarca dentro del Plan de Contingencia del Complejo Hospitalario de Toledo elaborado para dar respuesta a la situación de sanitaria por el coronavirus.

Comienza la instalación de la resonancia magnética de última generación totalmente digitalizada en el Hospital Universitario de Toledo

El Hospital Universitario de Toledo, dependiente del Servicio de Salud de Castilla-La Mancha, ha comenzado esta semana la instalación de la primera resonancia magnética 3 Teslas de última generación totalmente digitalizada y, posteriormente, se desarrollarán los trabajos necesarios de acondicionamiento para funcionamiento.

El servicio de Endocrinología y Nutrición inicia la actividad en el Hospital Universitario de Toledo

El servicio de Endocrinología y Nutrición ha iniciado hoy la actividad asistencial en el Hospital Universitario de Toledo, dependiente del Servicio de Salud de Castilla-La Mancha, continuando de esta manera con el plan de traslado diseñado por el Gobierno de Castilla-La Mancha a pesar de la pandemia de Covid y de las condiciones climatológicas adversas.

FEBRERO 2021

El Servicio de Medicina Intensiva del Hospital de Toledo forma a profesionales de Medicina y Enfermería en el manejo del paciente crítico por Covid-19

El servicio de Medicina Intensiva del Complejo Hospitalario Universitario de Toledo, dependiente del Servicio de Salud de Castilla-La Mancha, está impartiendo el curso europeo de manejo del paciente crítico por Covid, desarrollado por la ESICM (Sociedad Europea de Cuidados Intensivos), para formar profesionales de Medicina y Enfermería que puedan ayudar en una unidad de críticos en el caso de que una mayor presión asistencial así lo requiriese.

El Hospital Universitario de Toledo comienza la instalación de los aceleradores lineales para el servicio de Oncología Radioterápica

El Hospital Universitario de Toledo, dependiente del Servicio de Salud de Castilla-La Mancha, ha comenzado esta semana la instalación de dos aceleradores lineales de última generación para el nuevo servicio de Oncología Radioterápica, que se ubicarán en dos búnkeres acondicionados para ello en el sótano 2 del centro sanitario.

Las consultas externas del Servicio de Neurología comienzan hoy su actividad asistencial en el Hospital Universitario de Toledo

El servicio de Neurología ha iniciado hoy la actividad asistencial en el Hospital Universitario de Toledo, dependiente del Servicio de Salud de Castilla-La Mancha, continuando de esta manera con el desarrollo del plan de traslado diseñado por el Gobierno de Castilla-La Mancha, cuya primera fase concluirá la próxima semana con el cambio del servicio de Pediatría.

El Hospital Universitario de Toledo suma una nueva especialidad con el traslado del Servicio de Dermatología

El Gobierno de Castilla-La Mancha continúa avanzando en el desarrollo del plan de traslado previsto para la puesta en marcha del Hospital Universitario de Toledo. Hoy se ha dado un paso más con el inicio de la actividad del Servicio de Dermatología en las nuevas instalaciones.

Concluye la primera fase del cronograma de traslado al Hospital Universitario de Toledo con el cambio de las consultas de Pediatría

Concluye la primera fase del cronograma de traslado al Hospital Universitario de Toledo, dependiente del Servicio de Salud de Castilla-La Mancha, diseñado por el Gobierno de Castilla-La Mancha con el cambio de las consultas externas del servicio de Pediatría que hoy inician la actividad asistencial en las nuevas dependencias sanitarias.

Los Complejos Hospitalarios Universitarios de Albacete y Toledo, entre los once hospitales que se han unido a la Red Nacional de Metástasis Cerebral

El Complejo Hospitalario Universitario de Albacete y el Complejo Hospitalario Universitario de Toledo, centros dependientes del Servicio de Salud de Castilla-La Mancha, son dos de los 11 hospitales españoles que se han sumado, hasta la fecha, a la Red Nacional de Metástasis Cerebral (RENACER) que nace con el objetivo de crear una colección de muestras humanas para impulsar la investigación de las metástasis cerebrales, de cara a mejorar tanto su diagnóstico como su tratamiento.

MARZO 2021

Comienza la segunda fase del cronograma de traslado al Hospital Universitario de Toledo con el inicio de la actividad de Cirugía Pediátrica

El servicio de Cirugía Pediátrica ha iniciado hoy la actividad asistencial en el Hospital Universitario de Toledo, dependiente del Servicio de Salud de Castilla-La Mancha, adelantando de esta manera la primera etapa de la segunda fase del desarrollo del Cronograma de Traslado diseñado por el Gobierno de Castilla-La Mancha.

Las consultas externas de Cirugía General y Aparato Digestivo se incorporan al Hospital Universitario de Toledo

Las consultas externas del servicio de Cirugía General y Aparato Digestivo se han incorporado hoy al Hospital Universitario de Toledo, dependiente del Servicio de Salud de Castilla-La Mancha, comenzando la actividad asistencial en la segunda planta del Edificio G.

El Hospital de Toledo comienza a estudiar el envejecimiento vascular en adultos de mediana edad para evaluar el impacto de la fragilidad

El servicio de Geriátrica del Complejo Hospitalario Universitario de Toledo, dependiente del Servicio de Salud de Castilla-La Mancha, en colaboración con la Facultad de Ciencias del Deporte de la Universidad de Castilla-La Mancha, ha comenzado a desarrollar el proyecto de investigación para evaluar el inicio del deterioro vascular en la población de mediana edad con el fin de retrasar el envejecimiento no saludable.

Las consultas externas de Ginecología se suman a las especialidades que trasladan su actividad asistencia al Hospital Universitario de Toledo

Las consultas externas de Ginecología han comenzado hoy la actividad asistencial en la primera planta del Edificio B del Hospital Universitario de Toledo, dependiente del Servicio de Salud de Castilla-La Mancha, continuando de esta manera con el cronograma previsto por el Gobierno de Castilla-La Mancha.

ABRIL 2021

Continúa el traslado de áreas al nuevo Hospital Universitario de Toledo con el inicio de actividad de los servicios de Gestión Económica y Suministros

La Subdirección de Gestión Económica y Suministros de la Dirección de Gestión de Complejo Hospitalario Universitario de Toledo, dependiente del Servicio de Salud de Castilla-La Mancha, ha trasladado su actividad a la segunda planta del área administrativa del Hospital Universitario de Toledo con acceso desde la puerta principal del centro sanitario.

El Gobierno regional adquiere un nuevo equipamiento de alta tecnología para el servicio de Oncología Radioterápica del Hospital Universitario de Toledo

El Gobierno de Castilla-La Mancha continúa el cronograma de dotación de equipamiento de alta tecnología del Hospital Universitario de Toledo, con la adquisición del equipo de tomografía computerizada para simulación de tratamiento personalizado radioterápico en el servicio de Oncología Radioterápica, por un importe cercano a los 900.000 euros.

Los servicios de Anestesiología y de Neumología inician la actividad en el Hospital Universitario de Toledo

Las consultas de los servicios de Anestesiología y Reanimación y de Neumología han iniciado hoy la actividad asistencial en el Hospital Universitario de Toledo, dependiente del Servicio de Salud de Castilla-La Mancha, continuando de esta manera con el plan de traslado diseñado por el Gobierno de Castilla-La Mancha.

La especialidad de Cirugía Ortopédica y Traumatología se incorpora al Hospital Universitario de Toledo

Las consultas externas del servicio de Cirugía Ortopédica y Traumatología se han incorporado hoy al Hospital Universitario de Toledo, dependiente del Servicio de Salud de Castilla-La Mancha, comenzando la actividad asistencial en la primera planta del Edificio G.

El Complejo Hospitalario Universitario de Toledo recupera progresivamente la actividad asistencial de todos sus centros

La Gerencia del Complejo Hospitalario Universitario de Toledo, dependiente del Servicio de Salud de Castilla-La Mancha, ha recuperado de manera escalonada la actividad asistencial en sus centros sanitarios tras la menor presión asistencial de pacientes ingresados con Covid-19.

Alergólogos del Hospital de Toledo advierten de niveles altos de pólenes de gramíneas

El responsable de la Unidad de Aerobiología del servicio de Alergología del Complejo Hospitalario Universitario de Toledo, dependiente del Servicio de Salud de Castilla-La Mancha, el doctor Angel Moral, ha advertido de los altos niveles de pólenes de gramíneas que se producirán en los próximos días y que afectará de manera intensa a los alérgicos.

El Hospital de Toledo incorpora un nuevo equipamiento para aumentar la capacidad diagnóstica en el campo de las enfermedades raras

El Instituto de Estudios de Mastocitosis (CLMast), CSUR de Mastocitosis del Complejo Hospitalario Universitario de Toledo, dependiente del Servicio de Salud de Castilla-La Mancha, cuenta con un nuevo equipo que permitirá aumentar la información y el número de muestras a analizar en el campo de esta enfermedad y de otras patologías.

MAYO 2021

La resonancia magnética de última generación del Hospital Universitario de Toledo comienza a realizar estudios

El servicio de Radiodiagnóstico del Complejo Hospitalario Universitario de Toledo ha comenzado la actividad programada de la resonancia magnética 3 Teslas de última generación totalmente digitalizada en el Hospital Universitario de Toledo, dependiente del Servicio de Salud de Castilla-La Mancha.

El Hospital de Toledo mantiene activado su Plan de Contingencia y con todos los dispositivos asistenciales disponibles

El Complejo Hospitalario Universitario de Toledo, dependiente del Servicio de Salud de Castilla-La Mancha, mantiene activado su Plan de Contingencia para hacer frente al incremento de demanda asistencial y con todas las camas disponibles, alrededor de 1.000 camas a las que hay que sumar las de pacientes críticos, para dar respuesta al repunte de la presión asistencial.

El Hospital Universitario de Toledo acoge las consultas externas del servicio de Cardiología

Las consultas externas del servicio de Cardiología han iniciado hoy la actividad asistencial en el Hospital Universitario de Toledo, dependiente del Servicio de Salud de Castilla-La Mancha, sumándose de esta manera a las 16 especialidades médicas y quirúrgicas que se han ido incorporando a lo largo de estos meses a las nuevas dependencias sanitarias.

El Hospital de Día médico recibe a sus primeros pacientes en las nuevas instalaciones del Hospital Universitario de Toledo

Esta semana un nuevo servicio asistencial del Hospital Virgen de la Salud se ha trasladado a las instalaciones del Hospital Universitario de Toledo, dependiente del Servicio de Salud de Castilla-La Mancha. En esta ocasión se trata del Hospital de Día médico.

El Hospital de Toledo de nuevo sede para la formación de médicos residentes de Castilla-La Mancha en cirugía laparoscópica

El servicio de Cirugía General y Aparato Digestivo del Complejo Hospitalario Universitario de Toledo, dependiente del Servicio de Salud de Castilla-La Mancha (SESCAM), ha sido elegido por la Asociación Española de Cirujanos para la formación en cirugía endoscópica de médicos residentes de primer año de centros sanitarios de Castilla-La Mancha.

El Hospital Universitario de Toledo acoge los cursos de reanimación cardiopulmonar avanzados para personal sanitario

El Hospital Universitario de Toledo, dependiente del Servicio de Salud de Castilla-La Mancha, ha comenzado a acoger desde esta semana los cursos de reanimación cardiopulmonar avanzados para profesionales sanitarios, que se llevan a cabo en el área de Docencia ubicada en el Edificio B del nuevo centro sanitario.

Las consultas externas del servicio de Nefrología inician la actividad asistencial en el Hospital Universitario de Toledo

Las consultas externas del servicio de Nefrología se han incorporado hoy al Hospital Universitario de Toledo, dependiente del Servicio de Salud de Castilla-La Mancha, comenzando la actividad asistencial en la planta baja del Edificio G, continuando de esta manera el cronograma de traslado diseñado por el Gobierno de Castilla-La Mancha.

Un total de 68 Residentes del Área Sanitaria de Toledo finalizan su formación este año

El Hospital Virgen de la Salud de Toledo ha acogido esta semana la entrega de certificados a todos los residentes (médicos, enfermeras, psicólogos, farmacéuticos y químicos) que han finalizado este año su formación en el Área Sanitaria de Toledo, dependiente del Servicio de Salud de Castilla-La Mancha.

JUNIO 2021

La consulta de Cáncer Hereditario y Consejo Genético traslada la actividad asistencial al Hospital Universitario de Toledo

La consulta de Cáncer Hereditario y Consejo Genético del Complejo Hospitalario Universitario de Toledo, dependiente del Servicio de Salud de Castilla-La Mancha, ha comenzado hoy la actividad asistencial en el Hospital Universitario de Toledo en la tercera planta del edificio B.

El Hospital Universitario de Toledo comienza a recibir a los primeros pacientes en las consultas del servicio de Oncología Radioterápica

Las consultas del servicio de Oncología Radioterápica del Hospital Universitario de Toledo, dependiente del Servicio de Salud de Castilla-La Mancha, inician hoy la actividad asistencial recibiendo a los primeros pacientes citados en esta nueva especialidad que se incorpora a la cartera de servicios del Complejo Hospitalario Universitario de Toledo evitando el desplazamiento de los pacientes a otros centros.

Comienza la instalación del TAC de simulación del servicio de Oncología Radioterápica del Hospital Universitario de Toledo

El Hospital Universitario de Toledo, dependiente del Servicio de Salud de Castilla-La Mancha, ha comenzado esta semana la instalación del equipo de tomografía computerizada para simulación de tratamiento personalizado radioterápico en el servicio de Oncología Radioterápica, en el que el Gobierno de Castilla-La Mancha ha invertido cerca de 900.000 euros.

Las consultas del servicio de Cirugía Plástica y Reparadora se suman al Hospital Universitario de Toledo

Las consultas externas del servicio de Cirugía Plástica y Reparadora se han sumado hoy al Hospital Universitario de Toledo, dependiente del Servicio de Salud de Castilla-La Mancha, comenzando la actividad asistencial en la primera planta del Edificio G.

La consulta externa del servicio de Urología inicia la actividad asistencial en el Hospital Universitario de Toledo

Las consultas externas del servicio de Urología se han incorporado hoy al Hospital Universitario de Toledo, dependiente del Servicio de Salud de Castilla-La Mancha, comenzando la actividad asistencial en la segunda baja del Edificio G, continuando de esta manera el cronograma de traslado diseñado por el Gobierno de Castilla-La Mancha.

El Complejo Hospitalario de Toledo cuenta con todos los dispositivos asistenciales disponibles y mantiene la actividad quirúrgica

La Gerencia del Complejo Hospitalario Universitario de Toledo, dependiente del Servicio de Salud de Castilla-La Mancha, ha recuperado toda la actividad y cuenta con todos los dispositivos asistenciales disponibles en sus centros sanitarios tras la menor presión asistencial de pacientes ingresados con Covid-19.

JULIO 2021

El Área Sanitaria de Toledo da la bienvenida a la nueva promoción de residentes que inician su formación este año

El Hospital Universitario de Toledo, dependiente del Servicio de Salud de Castilla-La Mancha, ha acogido hoy el acto de bienvenida a los 99 nuevos residentes especialistas en formación, médicos (MIR), enfermeros (EIR), psicólogos (PIR), y farmacéuticos (FIR) que completarán su formación en el Área Sanitaria de Toledo y en el Complejo Hospitalario Universitario de Toledo durante los próximos años.

El servicio de Dermatología del Hospital de Toledo alcanza cerca del centenar de intervenciones de cirugía de Mohs para el cáncer de piel

El servicio de Dermatología del Complejo Hospitalario de Toledo, dependiente del Servicio de Salud de Castilla-La Mancha, ha alcanzado cerca del centenar de intervenciones de Cirugía Micrográfica de Mohs desde que en 2018 se incorporara a la cartera de servicios este procedimiento quirúrgico de mayor precisión y con un elevado índice de curación para el tratamiento del cáncer de piel.

El servicio de Medicina Intensiva del Hospital de Toledo participa en un estudio multicéntrico internacional de pacientes críticos con Covid

El servicio de Medicina Intensiva del Complejo Hospitalario Universitario de Toledo, dependiente del Servicio de Salud de Castilla-La Mancha, ha participado, junto a 69 unidades de cuidados intensivos de centros hospitalarios de 14 países, en un estudio multicéntrico internacional sobre los factores de riesgo de delirio en pacientes críticos Covid.

El Hospital Universitario de Toledo ha comenzado a recibir hoy los primeros pacientes hospitalizados

Las plantas de hospitalización del Hospital Universitario de Toledo, dependiente del Servicio de Salud de Castilla-La Mancha, han comenzado hoy a recibir los primeros pacientes. Se trata, según se contempla en el cronograma diseñado por el Gobierno de Castilla-La Mancha, del traslado de la Unidad de Hospitalización Breve del servicio de Psiquiatría, de la planta del servicio de Medicina Interna y del de Medicina Intensiva.

Comienzan los tratamientos con radioterapia en el Hospital Universitario de Toledo

El Hospital Universitario de Toledo, dependiente del Servicio de Salud de Castilla-La Mancha, ha iniciado hoy los tratamientos con radioterapia, con la puesta en marcha de los aceleradores lineales, que por primera vez se realizan en este centro sanitario público gracias a la incorporación de los servicios de Oncología Radioterápica, Medicina Nuclear y Radiofísica.

La Comisión Europea concede la designación de buena práctica al programa de cribado de cáncer de mama en Toledo del Gobierno de Castilla-La Mancha

El programa de Cribado de Cáncer de Mama de la consejería de Sanidad de Castilla-La Mancha realizado en el Complejo Hospitalario Universitario de Toledo ha recibido la designación de "buena práctica clínica" por parte de la Comisión Europea, que anualmente concede a los mejores proyectos presentados por los estados miembros en promoción de la salud y prevención de la enfermedad, con el fin de darlos a conocer y facilitar su extensión a otros países.

El Hospital de Toledo centraliza todas las consultas externas de Salud Mental en el Hospital Provincial

La Unidad de Salud Mental del Complejo Hospitalario Universitario de Toledo, dependiente del Servicio de Salud de Castilla-La Mancha, ubicada en los módulos de la calle Barcelona ha trasladado la actividad asistencial al Hospital Provincial, centralizando en este centro sanitario toda la actividad de consultas externas, tanto las de infanto-juvenil como de adultos.

SEPTIEMBRE 2021

El Equipo de Atención Psicosocial de Cuidados Paliativos del Hospital de Toledo ha atendido a más de 16.000 pacientes desde hace más de una década

El Equipo de Apoyo Psicosocial de Cuidados Paliativos del Complejo Hospitalario Universitario de Toledo, dependiente del Servicio de Salud de Castilla-La Mancha, ha atendido a más de 16.000 personas desde su puesta en marcha hace trece años, gracias a la colaboración del Gobierno de Castilla-La Mancha con la Fundación La Caixa, a través del programa de atención integral a personas con enfermedades avanzadas y sus familiares.

El Hospital Universitario de Toledo alcanza las 100.000 consultas desde el inicio de la actividad asistencial en las nuevas instalaciones

El Hospital Universitario de Toledo, dependiente del Servicio de Salud de Castilla-La Mancha, ha alcanzado las 100.000 consultas desde el inicio de la actividad asistencial en las nuevas instalaciones el 30 de noviembre del pasado año cuando el servicio de Rehabilitación comenzó a recibir a sus primeros pacientes.

Comienza el Plan de Formación de los profesionales de la nueva central de esterilización del Hospital Universitario de Toledo

El Hospital Universitario de Toledo, dependiente del Servicio de Salud de Castilla-La Mancha, ha comenzado el Plan de Formación de los profesionales de la nueva central de esterilización del centro hospitalario, que se pondrá en marcha coincidiendo con el inicio de la actividad quirúrgica el próximo 20 de septiembre,

El Hospital Universitario de Toledo inicia la actividad del Bloque Quirúrgico con el servicio de Cirugía Ortopédica y Traumatología.

Los servicios de Cirugía Ortopédica y Traumatología y de Anestesiología y Reanimación se convierten hoy en las especialidades del Complejo Hospitalario Universitario de Toledo que inauguran el Bloque Quirúrgico del Hospital Universitario de Toledo, dependiente del Servicio de Salud de Castilla-La Mancha.

El Hospital Universitario de Toledo contará con más de 850 camas de hospitalización

El Hospital Universitario de Toledo, dependiente del Servicio de Salud de Castilla-La Mancha, cuenta con un total de 853 camas de hospitalización para atender la demanda asistencial del Área Sanitaria de Toledo, lo que supone un incremento en más de 200 respecto a las que cuenta en la actualidad el Hospital Virgen de la Salud de Toledo.

OCTUBRE 2021

Las consultas externas del servicio de Otorrinolaringología se trasladan al Hospital Universitario de Toledo

Las consultas externas del servicio de Otorrinolaringología (ORL) han iniciado hoy la actividad asistencial en el Hospital Universitario de Toledo, dependiente del Servicio de Salud de Castilla-La Mancha, sumándose de esta manera a las 21 especialidades médicas y quirúrgicas que se han ido incorporando a lo largo de estos meses a las nuevas dependencias sanitarias.

El Complejo Hospitalario Universitario de Toledo alcanza los 500 trasplantes renales

El Complejo Hospitalario Universitario de Toledo, dependiente del Servicio de Salud de Castilla-La Mancha (SESCAM), ha conseguido alcanzar este mes los 500 trasplantes renales desde que el 7 de marzo de 2007 se convirtiera en el segundo hospital de Castilla-La Mancha en contar con autorización para realizar injertos de riñón y todo gracias a la generosidad de los donantes castellano-manchegos.

Traumatólogos del Hospital de Toledo publican el primer libro para médicos residentes con toda la patología ortopédica de pie y tobillo

Facultativos de la Unidad de Pie y Tobillo del servicio de Cirugía Ortopédica y Traumatología del Complejo Hospitalario Universitario de Toledo, dependiente del Servicio de Salud de Castilla-La Mancha, han publicado el primer libro que abarca toda la patología ortopédica y traumatológica de pie y tobillo dirigido, especialmente, a médicos residentes.

Completado el traslado al Hospital Universitario de Toledo de las plantas de hospitalización de los servicios de Medicina Interna y Neumología

Los servicios de Medicina Interna y de Neumología han completado a lo largo de esta semana el traslado definitivo de las plantas de hospitalización al Hospital Universitario de Toledo, dependiente del Servicio de Salud de Castilla-La Mancha, continuando con el cronograma de traslado a la nueva infraestructura sanitaria.

El talento científico de Castilla-La Mancha se convierte en referencia mundial con el manual de protocolos y actuación en Urgencias

“El talento científico que se genera en Castilla-La Mancha, se convierte en referencia a nivel mundial con la nueva edición del manual de protocolos y actuación en Urgencias, con la participación de más de 500 autores”.

NOVIEMBRE 2021

El Hospital Universitario de Toledo concluye el traslado del servicio de Aparato Digestivo y pone en marcha la Unidad de Endoscopias multifuncional

El servicio de Aparato Digestivo ha llevado a cabo a lo largo de esta semana el traslado definitivo de la planta de hospitalización al Hospital Universitario de Toledo, dependiente del Servicio de Salud de Castilla-La Mancha, además de todas las pruebas funcionales que realiza esta especialidad.

Continúa el cronograma del Hospital Universitario de Toledo con el traslado de las consultas externas de Neurocirugía, de la Unidad Metabólica y el Bloque Quirúrgico

El cronograma al Hospital Universitario de Toledo, dependiente del Servicio de Salud de Castilla-La Mancha, continúa su programación con el traslado esta semana de las consultas externas del servicio de Neurocirugía, la Unidad Metabólica, del Bloque Quirúrgico y un nuevo módulo de siete camas del servicio de Medicina Intensiva, entre otros.

El Gobierno regional dota al Hospital de Toledo del primer robot de Europa con sistemas de transferencia cerrados para la preparación de medicamentos peligrosos con las medidas de seguridad más avanzadas

El Hospital Universitario de Toledo, dependiente del Servicio de Salud de Castilla-La Mancha, es el primer centro sanitario público europeo en contar en su servicio de Farmacia Hospitalaria con un equipo de tecnología puntera para la preparación de medicamentos biopeligrosos, que incluye un sistema automatizado que trabaja con sistemas de transferencia cerrados aportando mayor seguridad a los profesionales sanitarios.

Médicos rehabilitadores del Hospital de Toledo, premiados por el mejor artículo científico sobre la labor asistencial durante la pandemia

Facultativos del servicio de Medicina Física y Rehabilitación del Complejo Hospitalario Universitario de Toledo, dependiente del Servicio de Salud de Castilla-La Mancha, han recibido el premio al mejor artículo científico publicado en la revista Rehabilitación durante el año 2020, por un trabajo sobre la labor de los rehabilitadores durante la situación de emergencia sanitaria por el coronavirus.

El servicio de Urgencias comenzará la actividad asistencial el próximo sábado 4 de diciembre en el Hospital Universitario de Toledo

El consejero de Sanidad, Jesús Fernández Sanz, ha anunciado hoy que el próximo 4 de diciembre comenzará la actividad asistencial en el servicio de Urgencias en el Hospital Universitario de Toledo, dependiente del Servicio de Salud de Castilla-La Mancha, después de que se complete el traslado definitivo durante la noche del viernes 3 de diciembre desde el Hospital Virgen de la Salud.

DICIEMBRE 2021

Facultativos del Hospital de Toledo colaboran de nuevo en el “Libro de las enfermedades alérgicas”

El jefe de servicio de Alergología del Complejo Hospitalario Universitario de Toledo, dependiente del Servicio de Salud de Castilla-La Mancha, el doctor Carlos Senent es uno de los cinco especialistas que han dirigido la nueva edición del “Libro de las enfermedades alérgicas” de la Fundación BBVA, en el que se recoge todo lo relativo a estas patologías.

Cirujanos del Hospital de Toledo, premiados por el mejor caso clínico presentado en la Reunión Nacional de Cirugía

Facultativos del servicio de Cirugía General y Aparato Digestivo del Complejo Hospitalario Universitario de Toledo, dependiente del Servicio de Salud de Castilla-La Mancha, han recibido el premio al mejor caso clínico presentado en la XXIII Reunión Nacional de Cirugía, celebrada recientemente en La Coruña y en las que se dieron cita más de un millar de especialistas de toda España.

El Hospital Universitario de Toledo acoge un taller internacional de reanimación cardiopulmonar avanzado para personal sanitario

El Hospital Universitario de Toledo, dependiente del Servicio de Salud de Castilla-La Mancha, ha acogido esta semana el taller internacional de reanimación cardiopulmonar avanzado para profesionales sanitarios, impartido por el doctor Daniel Paul Davis, médico de urgencias de California y reconocido especialista en reanimación cardiopulmonar.

Concluye el traslado del servicio de Urgencias al Hospital Universitario de Toledo

El servicio de Urgencias del Hospital Universitario de Toledo ha comenzado a recibir sus primeros pacientes a las nueve de la mañana de hoy sábado después de haberse completado durante la madrugada el traslado desde el Virgen de la Salud.

El Hospital Universitario de Toledo registra una veintena de nacimientos desde el traslado del Bloque Obstétrico

El pasado sábado 4 de diciembre concluía el traslado del Bloque Obstétrico del Hospital Virgen de la Salud al Hospital Universitario de Toledo, dependiente del Servicio de Salud de Castilla-La Mancha. Desde entonces se han registrado un total de 24 nacimientos en el nuevo Bloque situado en la segunda planta del Edificio D.

Neumólogos del Hospital de Toledo, premiados por un trabajo sobre el cuidado de pacientes con EPOC

Facultativos del servicio de Neumología del Complejo Hospitalario Universitario de Toledo, dependiente del Servicio de Salud de Castilla-La Mancha, han recibido el premio a la mejor comunicación del área de EPOC relacionada con el paciente, en 54 Congreso de la Sociedad Española de Neumología y Cirugía Torácica, celebrado recientemente en Sevilla.