

DOSIER PARA PERSONAL DE UNIDAD DE CUIDADOS CRÍTICOS DEL HOSPITAL UNIVERSITARIO DE TOLEDO.

PRESENTACIÓN. -



Estimado compañero/a:

Queremos darte la bienvenida al Servicio de UNIDAD DE CUIDADOS CRITICOS del NUEVO HOSPITAL UNIVERSITARIO DE TOLEDO. (HUT)

A continuación, te ofrecemos una breve información que consideramos que puede ser útil y facilitará tu integración en el HUT.

Nuestra intención es hacerte integrante de este centro y por extensión, del proyecto de elevar la salud y la calidad asistencial de todos los ciudadanos a los que nos debemos como profesionales del Servicio de Salud de Castilla la Mancha.

INDICE

1. INTRODUCCIÓN.
2. PLANOS EN 3D DEL HUT.
3. PLANO DE 7 CAMAS DE UVI PLANTA 4/5 LADO DERECHO.
4. CIRCUITO INGRESO EN UNIDAD DESDE CENTRO EXTERNO.
5. CIRCUITO INGRESO EN UNIDAD DESDE HOSPITALIZACIÓN.
6. CIRCUITO ALTA DE LA UNIDAD.
7. CIRCUITO EXITUS.
8. CIRCUITO A SERVICIO DE RADIOLOGÍA.
9. UNIFORMIDAD/LENCERIA
10. TAQUILLAS/VESTUARIOS
11. TARJETA IDENTIFICATIVA Y CLAVES DE ACCESO AL ESCRITORIO VIRTUAL
12. APARCAMIENTO.
13. CIRCUITO DE MUESTRAS
14. CARTERIA

1. INTRODUCCIÓN:

El Servicio de Cuidados críticos del Hospital Universitario de Toledo cuenta con 56 Camas, divididas en la planta 4 y 5 del Edificio E.

Cada planta cuenta con un total de 28 camas, que a su vez se dividen en dos bloques (pasillo derecho y pasillo izquierdo) de 14. Cada bloque tiene dos controles de enfermería, una habitación de aislamiento de presión negativa y otra de presión positiva, con su zona de esclusa independiente a la estancia del paciente. Además, cada control cuenta con dos habitaciones con toma de agua y desagüe para Diálisis.

Cada uno de los pasillos cuenta con un almacén de sueros y dos almacenes de material fungible (uno dentro de la unidad y otro en la esclusa).

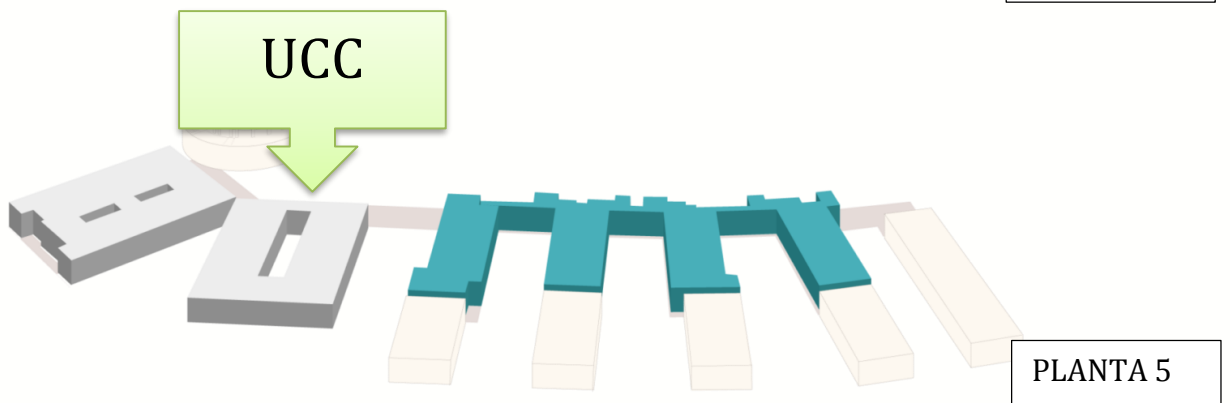
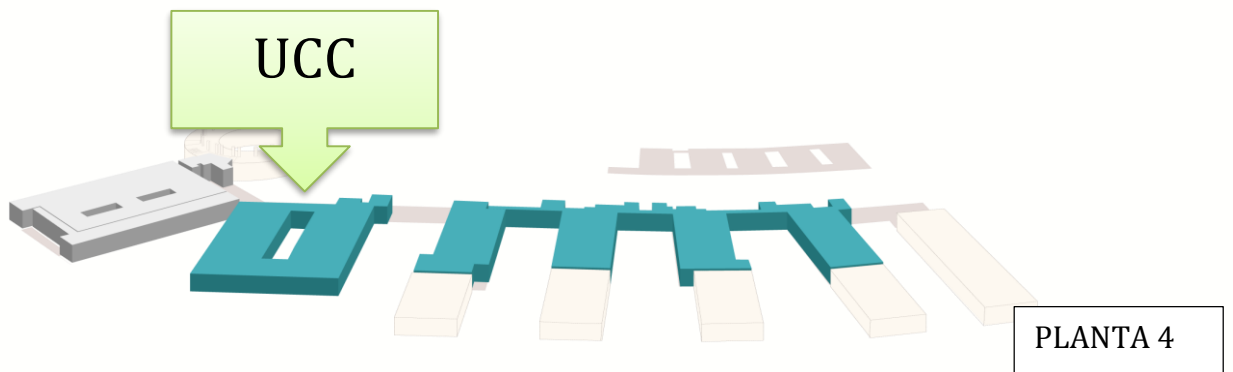
Cada Box está dotado con:

- Cama con colchón antiescaras,
- Mesilla
- Sillón de descanso paciente
- Silla de acompañante
- Carro de enfermera
- Pie de goteo
- Manómetro
- Caudalímetro
- Ambú
- Canister de vacío
- Cesto de sondas de aspiración.
- Monitor
- Respirador
- Dos torres con tomas de gases, vacío, datos y electricidad.

En cada control de enfermería dispondrá:

- Ordenadores de trabajo
- Monitor de cámara de habitación de aislado.
- Carro de parada
- Una grúa.

2 PLANOS EN 3D.-

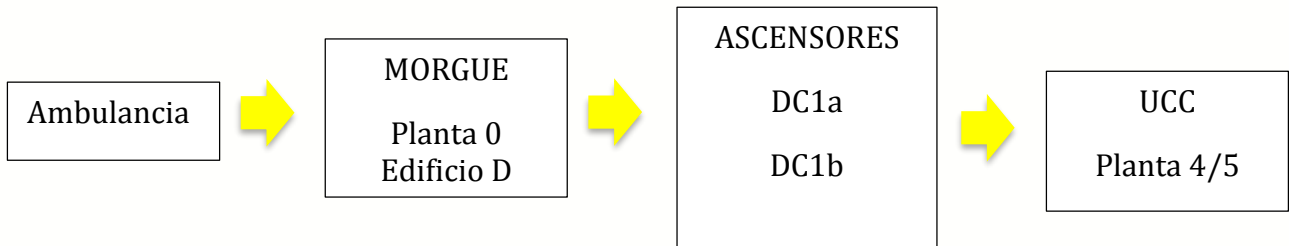


3. ESTRUCTURA FÍSICA UNIDAD DE CUIDADOS CRÍTICOS.



4. INGRESO EN UCC DESDE CENTRO EXTERNO. -

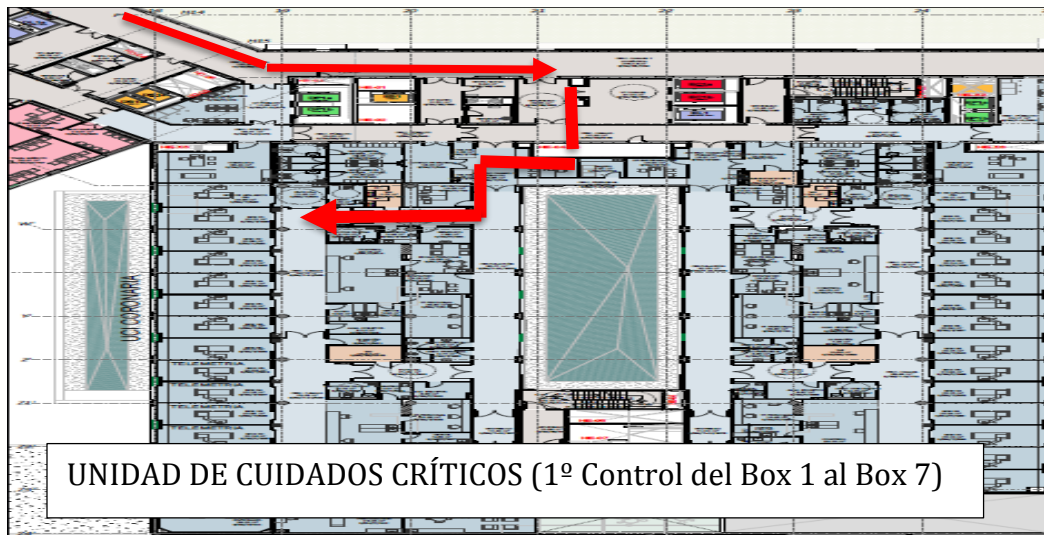
El ingreso del paciente en la UCC desde centro externo en ambulancia, entrará por la puerta de la MORGUE de la planta 0 Edificio D y de ahí hasta la UCC por los ascensores EC1a o EC1b planta 4ª/5ª, en función de la cama a ocupar.



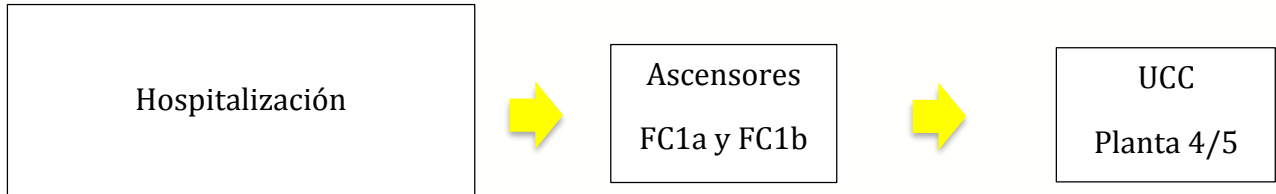
Planta Cero Edificio D Entrada ambulancia hasta ascensores DC1a o DC1b



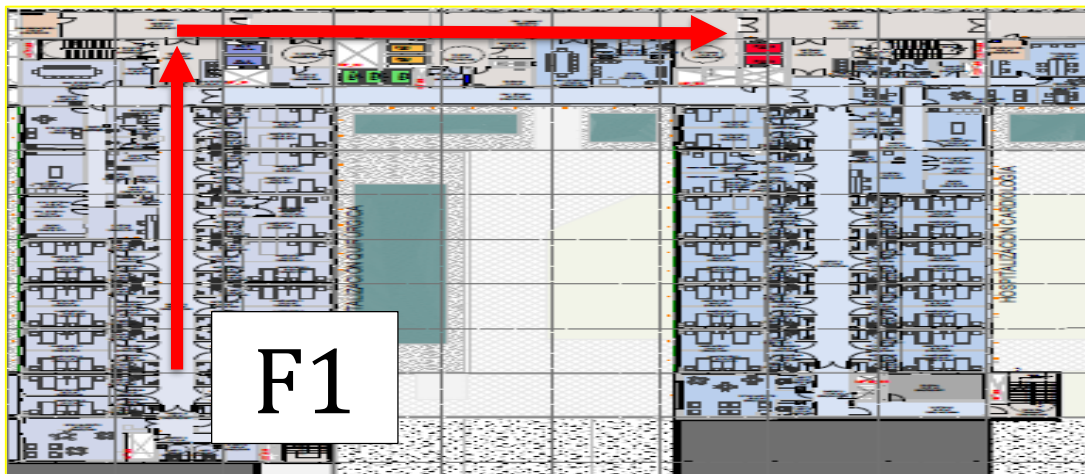
Planta 4/5 del Edificio E, donde se encuentra la Unidad de Cuidados Críticos:



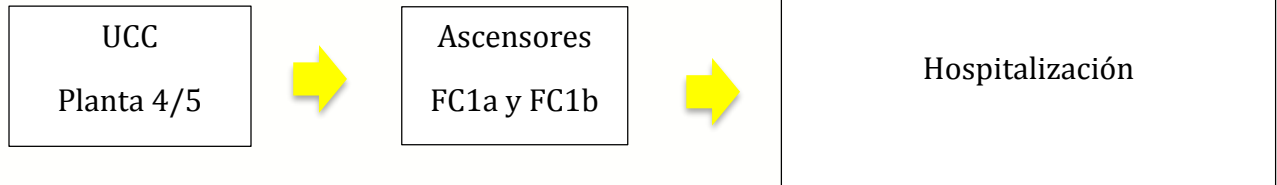
5. INGRESO EN UCC DE HOSPITALIZACIÓN HUT. -



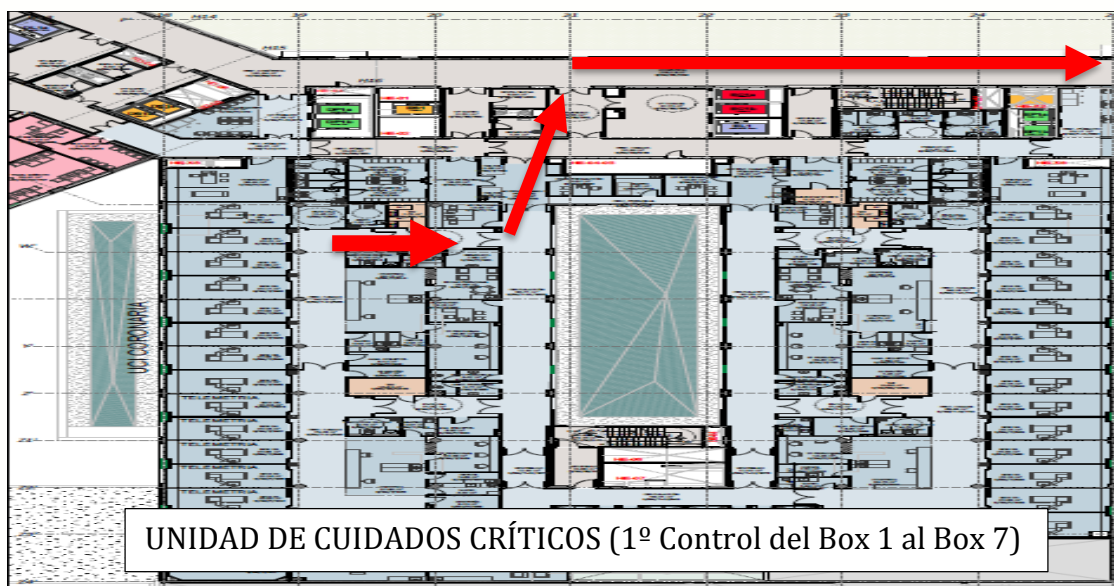
Salimos de la unidad independientemente del peine de hospitalización hasta el pasillo hospitalario para ir hasta los ascensores del EDIFICIO F (FC1a o FC1b). Subir o bajar a planta 4/5 y dirigirnos al Edificio E en la Unidad de Cuidados Críticos al Box destinado para el ingreso del paciente.



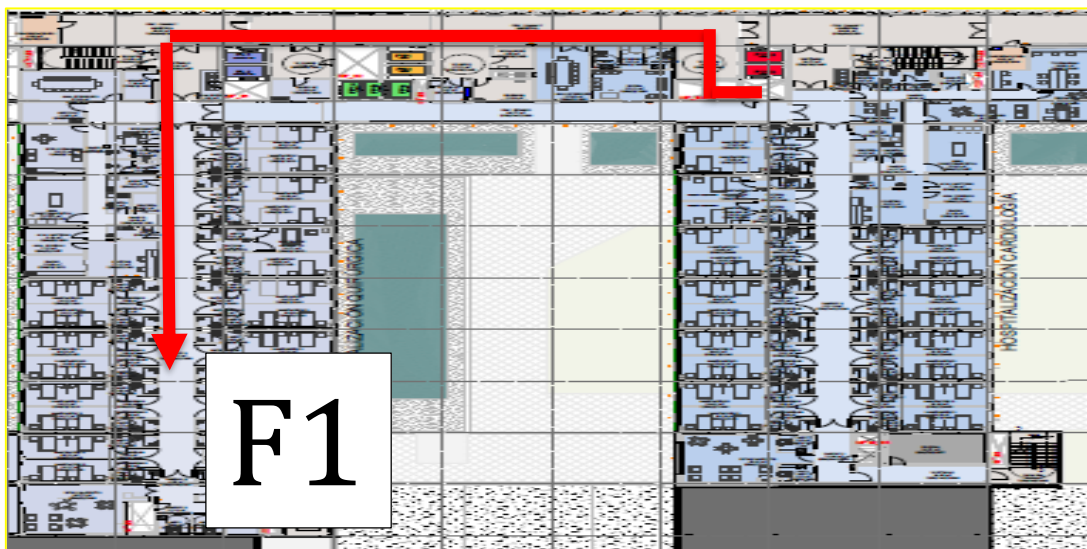
6. ALTA DE LA UNIDAD. -



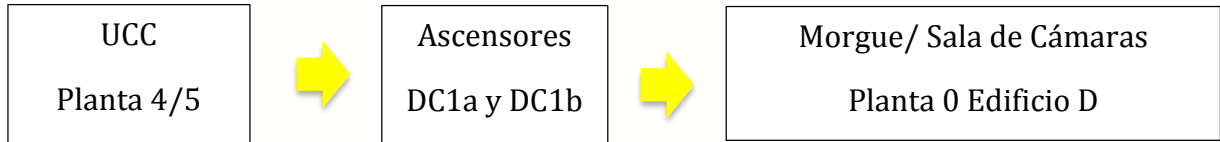
Salimos de la unidad hasta el pasillo hospitalario para ir hasta los ascensores del EDIFICIO F (FC1a o FC1b) y subir o bajar en función de la planta de hospitalización a ingresar.



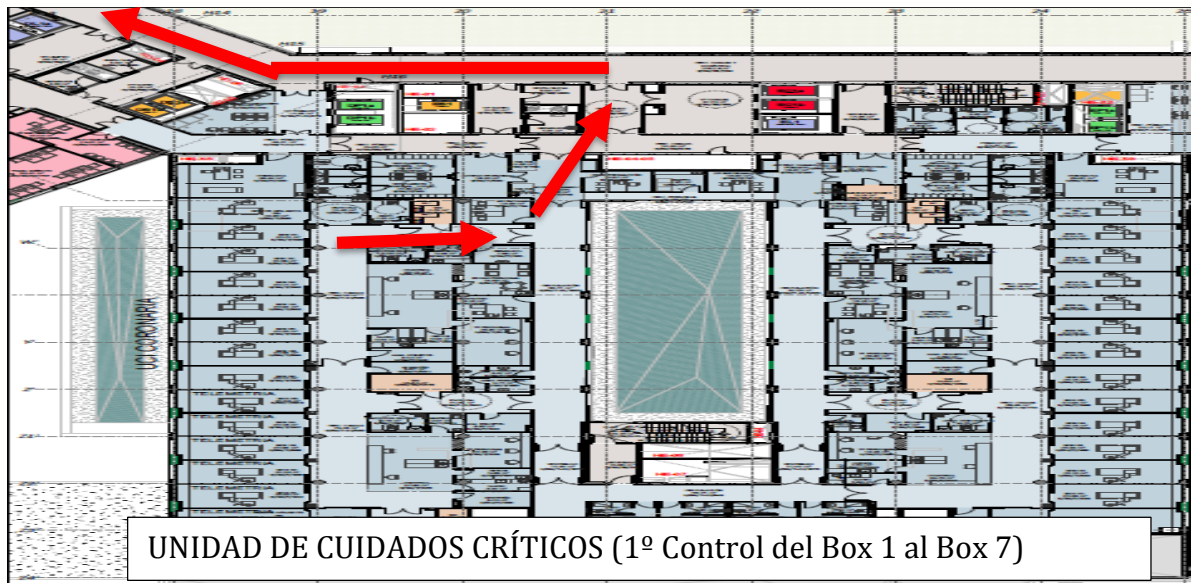
Una vez en la planta volvemos al pasillo hospitalario para entrar en el F1 de la planta correspondiente.



7. CIRCUITO EXITUS EN UCC. -

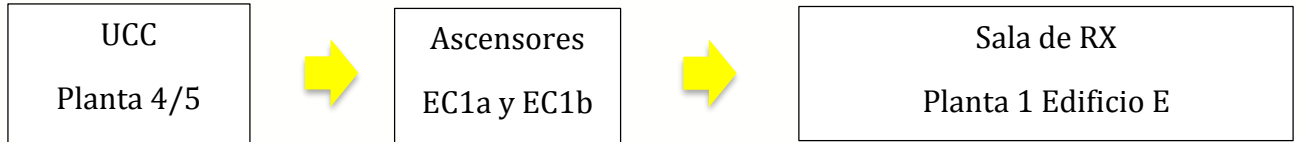


Salimos de la unidad al pasillo Hospitalario hasta el EDIFICIO E para coger los ascensores DC1a o DC1b y bajar a la planta 0 del EDIFICIO D.

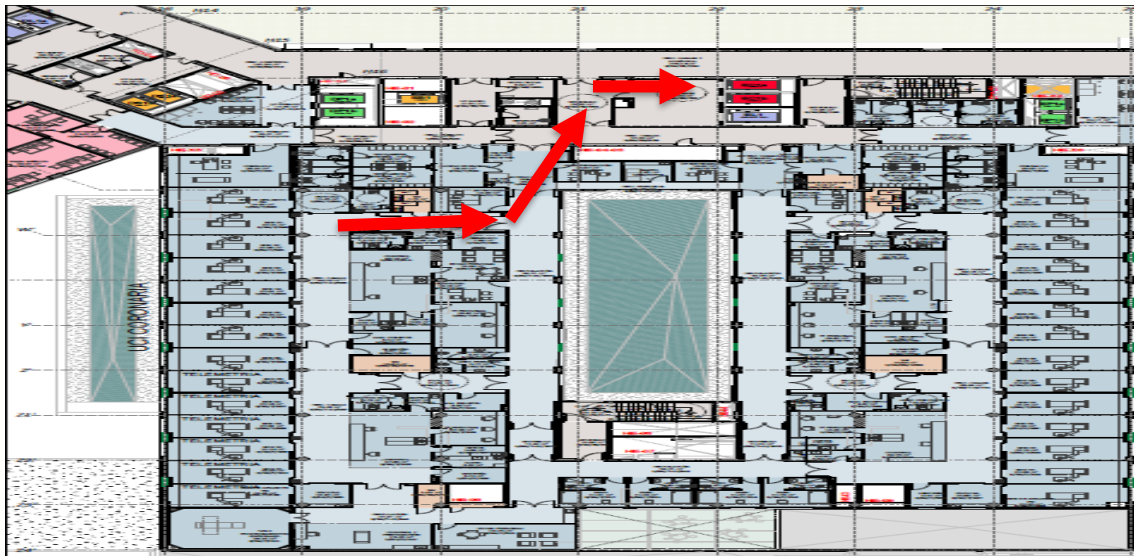


Una vez en la planta 0 del edificio D a la derecha se encuentran las cámaras y sala de familiares.

8. CIRCUITO PACIENTE DE UCC A RAYOS. -



Salimos de la unidad hasta los ascensores que nos encontramos de frente del EDIFICIO E (EC1a y EC1b) para bajar hasta la planta 1 ZONA DE RAYOS.



9. LENCERÍA PARA UNIFORMIDAD DE PROFESIONALES. -

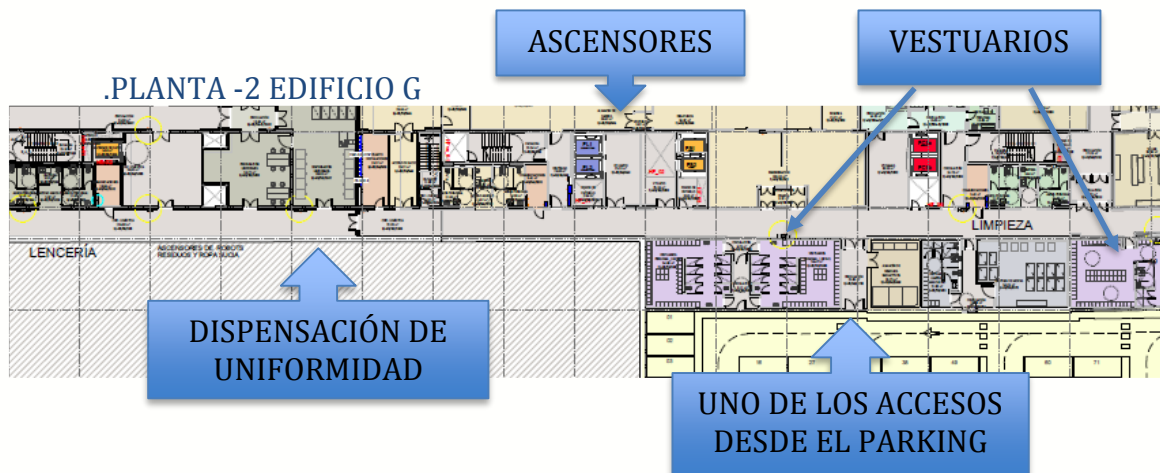
Para la obtención de uniformidad del trabajador POR PRIMERA VEZ se dirigirá a la planta -2 EDIFICIO G. Previamente Supervisora de Enfermería haya realizado petición del trabajador a lencería.

Se firmará un documento de petición la primera vez, que servirá hasta la puesta en marcha de las MAQUINAS DISPENSADORAS.

En las Unidades de Cuidados Críticos la uniformidad es de COLOR VERDE.

El cambio de uniformidad se realiza en el siguiente horario:

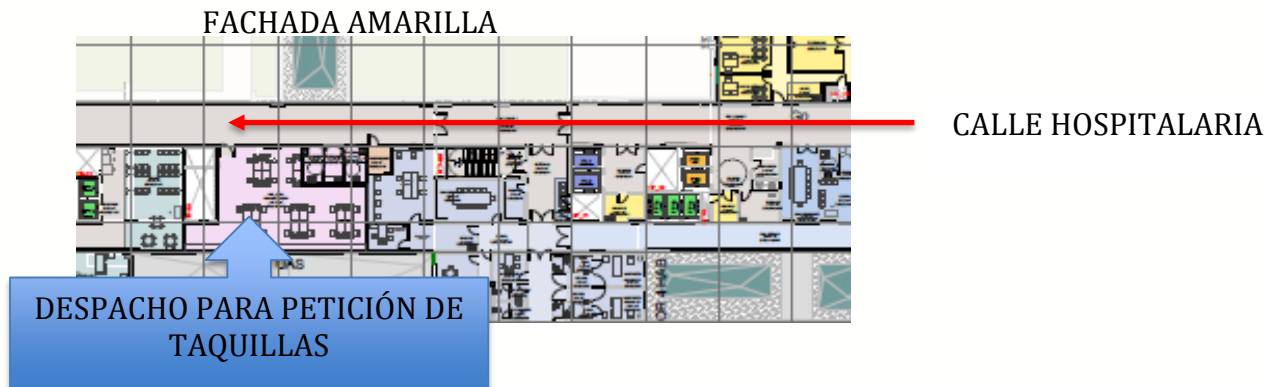
- MAÑANA: 7:30-10:30H
- TARDE 14-16:30H
- NOCHE 20-22:30H



10. TAQUILLAS/VESTUARIOS. –

Todas las taquillas y vestuarios se encuentran en la planta -1 y -2 del edificio G. La solicitud de las taquillas se realizará de manera individual a medida que el trabajador se vaya incorporando al HUT, en la 3ª planta edificio F. (TLF:26955).

HORARIO: LUNES A VIERNES DE 11H A 14:30H



Aun así, las Unidades de Críticos cuentan con un número determinado de taquillas de uso exclusivo durante el turno de trabajo, para los trabajadores que no cuente con taquilla nominal.

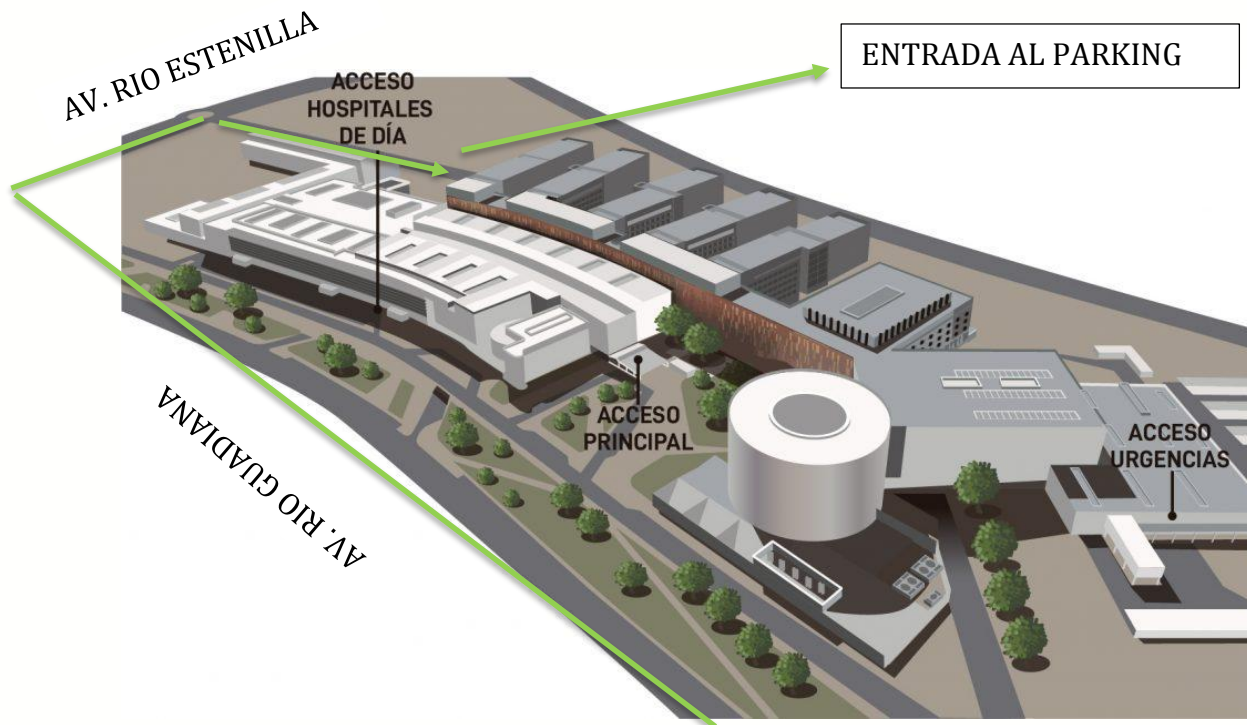
11. TARJETA IDENTIFICATIVA Y CLAVES DE ACCESO AL ESCRITORIO VIRTUAL. –

Todo el personal que preste sus servicios en el Hospital Universitario de Toledo debe llevar siempre consigo la tarjeta identificativa para poder acceder a los vestuarios, al parking, y a diferentes unidades con acceso restringido. El Servicio de seguridad es el encargado de tramitar dicha tarjeta en la planta 0 Edificio F, en el pasillo de familiares. HORARIO DE 11H A 13:30H.

Para acceder al portal del empleado, y para poder trabajar en el escritorio virtual, el trabajador recibirá unas claves a través de un SMS en su teléfono móvil. La encargada de hacer el trámite necesario para su obtención será la Supervisora de la unidad.

11. APARCAMIENTO. -

La entrada al aparcamiento de personal se hará con la tarjeta personal del HUT.



12. CIRCUITO DE MUESTRAS A LABORATORIO

Se va habilitar de manera provisional en la zona de extracciones del Edificio E planta 0, la recepción de muestras de Anatomía Patológica de lunes a viernes en horario de mañana, CON HORARIOS ESTABLECIDOS. Aquí se entregarán, hasta traslado del servicio.

TLF: 44840

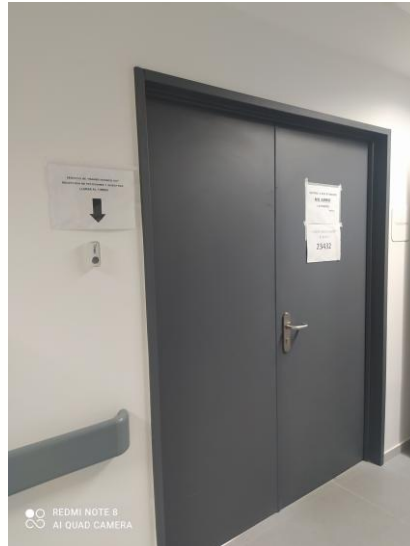
El pasillo de recepción de muestras de Bioquímica y Hematología se encuentra también en el Edificio E planta 0. Las muestras de rutina (vía normal) se entregarán en mano a primera hora de la mañana. Las muestras URGENTES podrán enviarse a través del tubo neumático (Nº 901 y 902), o entregarse en mano en el mismo sitio.

TLF: 29019



Junto al Laboratorio de Bioquímica y Hematología, se encuentra el Servicio de Transfusiones, donde se entregarán en mano las pruebas cruzadas de los pacientes que requieran una transfusión sanguínea, y posteriormente, al finalizar la transfusión, el informe transfusional debidamente cumplimentado.

TLF: 23432



En el mismo pasillo, se encuentra el Laboratorio de Microbiología, que cuenta con una ventanilla habilitada para la recepción de muestras siempre en mano.

TLF: 44406//49983//49977



13. CARTERIA -

Actualmente cualquier documento que haya que enviar a otro centro se depositará en la RECEPCIÓN que está ubicada en el ATRIO en unos contenedores de correo interno.

Los horarios de recogida de lunes a viernes son:

- 11:30 horas
- 14:15 horas